



PAPCEL[®], a.s.

VÝROČNÍ ZPRÁVA 2009
ANNUAL REPORT 2009

1/	Úvodní slovo generálního ředitele / Introductory Word of General Manager
2/	O firmě / About company
3/	Základní údaje - rok 2009 / Basic data - 2009 year
4/	Strategie / Strategy
5/	Politika jakosti / Quality strategy
6 - 7/	Trhy - struktura prodeje / Markets - sales structure
8/	Struktura tržeb / Revenues structure
9/	Certifikáty / Certificates
10 - 11/	Organizační uspořádání 2009 / Organizational chart 2009
12/	Investice 2009 / Investments 2009
13 - 14/	Technický rozvoj, inovace 2009 / Technical development, innovations 2009
15 - 17/	Komentář k hospodářským výsledkům / Comments to the economics results
18 - 19/	Rozvaha / Balance sheet
20/	Výkaz zisku a ztráty / Income statement (Profit and loss account)
21/	Přehled o peněžních tocích / Cash flow report
22/	Přehled o změnách vlastního kapitálu / Statement of changes in equity
23 - 30/	Příloha k účetní závěrce 2009 / Notes to 2009 financial statement
31/	Zpráva o vztazích mezi ovládající a ovládanou osobou / Report of relations between controlled and controlling person for accounting period 2009
32/	Návrh na rozdělení hospodářského výsledku / Proposal on distribution of profit
33/	Stanovisko dozorčí rady / Statement of the supervisory board
34/	Výrok auditora 2009 / Auditor statement 2009



PAPCEL[®], a.s.

OBECNÝ PROFIL SPOLEČNOSTI
GENERAL COMPANY PROFILE



Vážené dámy a pánové, vážení obchodní partneři, s potěšením mohu konstatovat, že uplynulý rok 2009 patřil pro společnost PAPCEL k rokům úspěšným. Měřeno hospodářským výsledkem byl tento rok sice rokem spíše průměrným, nicméně s přihlédnutím k podmínkám a prostředí roku 2009, který byl silně poznamenán hospodářskou krizí, si společnost vedla velmi dobře. Dokázala se totiž efektivně přizpůsobit stávající situaci, a tím značně eliminovat hrozící negativní dopady na výsledky společnosti. Ani díky opatřením na snižování nákladů, které započaly koncem roku 2008 a při sníženém počtu zaměstnanců se firmě bohužel nepodařilo zajistit dostatečnou zakázkovou náplň a firma se nevyhnula ani další vlně propouštění, která proběhla ve druhé polovině roku. Byl rovněž změněn systém odměňování zaměstnanců, kdy se značná část prostředků přesunula do motivačních fondů, na podporu osobního rozvoje a na práci na lean projektech.

Revidovaný plán tržeb na rok 2009 byl splněn na 82 %. Položka tržeb za vlastní výroby a služby dosáhla výše 472.909 tis. Kč, přičemž největší podíl na tržbách měl projekt Technonikol Učaly, který byl v tomto roce přehodnocen a zároveň navýšen o 8.600 tis. EUR včetně zajištění financování prostřednictvím ČEB. Oproti původnímu předpokladu se však realizace tohoto navýšení přesunula do plánu roku 2010 a 2011. Další významnou položkou byly tržby vůči PAPCEL SPb, zejména dodávky pro Marijsk, dále tržby vůči Cascades a ETAP.

Jednou z nejvýznamnějších událostí roku 2009 z finančního úhlu pohledu, byla fúze společností PAPCEL, a.s. a P.B.O.Holding a.s., při níž naše společnost vystupovala jako přebírající společnost. Společnost P.B.O.Holding a.s. pak zanikla bez likvidace. Tato fúze, jejímž rozhodným dnem byl 1. leden 2009, významně ovlivnila konečné hodnoty plánovaných klíčových indikátorů (KPI) Finančního plánu na rok 2009.

Finanční plán na rok 2009 stanovil hospodářský zisk před zdaněním (EBT) na úrovni 38.632 tis. Kč. Ve skutečnosti však bylo dosaženo EBT ve výši 8.182 tis. Kč, resp. 31.141 tis. Kč při vyloučení vlivu odpisu oceňovacího rozdílu přeneseného fúzí z P.B.O.Holdingu ve výši 22.958 tis. Kč (tj. 80,6 % plánu). Hlavními důvody tohoto negativního rozdílu byly skutečně nižší tržby proti plánu z důvodu nerealizace, či posunu v realizaci významných kontraktů a nepříznivý vývoj kurzu CZK/EUR a z toho plynoucí ztráty.

Z plánovaných cílů se podařilo splnit ukazatele EQUITY ratio, obrátky zásob a pohotové likvidity. V důsledku celosvětové recese pak bohužel pokračoval trend poklesu tržeb z předchozího roku.

Bilanční položky aktiv zaznamenaly v roce 2009 výrazné změny. Nárůst dlouhodobého majetku vznikl důsledkem fúze se společností P.B.O.Holding a.s. Nástupnická společnost PAPCEL, a.s. převzala veškeré jmění společnosti P.B.O.Holding a.s. včetně práv a povinností z pracovněprávních vztahů. Hlavním důvodem meziročního snížení hodnoty oběžných aktiv o 236.369 tis. Kč byl pokles zůstatků na bankovních účtech, hodnoty pohledávek z obchodního styku a hodnoty stavu zásob

Obecně se však situace v roce 2009 začala zlepšovat a přinesla nové příležitosti a zakázky, jejichž realizace proběhne během roku 2010. V březnu 2009 tak společnost podepsala zatím největší zakázku v historii firmy o objemu 29 mil. EUR a další podobné zakázky byly rozpracovány a koncem roku 2009 byly ve slibných nabídkových fázích.

Dear Ladies and Gentlemen, Dear Partners.

I am pleased to report that the year 2009 can be claimed to have been a successful year for PAPCEL. Although the economic result was considered average, one must also consider the business environment of 2009 which was strongly influenced by the economic depression. From this perspective the company performed rather well. PAPCEL effectively managed to adapt to the market conditions and thus significantly mitigate the threatened negative impact on the company's business results.

The year 2009 was strongly influenced from the outset by the impact of the economic depression. Not even the remedial measures to reduce costs, which were introduced from the end of 2008, and the reduced number of employees, helped the company ensure sufficient orders. The company was therefore unable to avoid another round of compulsory redundancies in the second half of the year. The employee remuneration system was changed so that a substantial part of the resources were transferred into motivational funds to support personal growth and work on Lean Management projects.

The revised business plan target for 2009 was fulfilled 82 %. The revenues from sales of own products and services added up to 472.909.000 CZK. The largest single contract within this total derived from the Technonikol Uchaly project, the total value of which increased this year by a further 8.600.000 EUR including ČEB financing. Fulfilment of this contract was however set back by one year to 2010/11. The next biggest source of revenues, channelled through PAPCEL SPb, were deliveries for Marijskiy, followed by Cascades and ETAP.

One of the most important events of 2009 from a financial point of view was the merger of P.B.O.Holding and PAPCEL, in which PAPCEL was acting as the taking-over company. The company P.B.O.Holding was ended without liquidation. The merger, which took effect on 1st Jan 2009, had a strong impact on the final results of planned KPIs in the 2009 Financial Plan.

The 2009 financial plan set EBT of 38.632.000 CZK. In reality, the final EBT was 8.182.000 CZK. This was respectively 31.141.000 CZK writing off the difference of transferred assets following the above mentioned merger of P.B.O.Holding and PAPCEL in the amount of 22.958.000 CZK (i.e. 80.6 % of the plan). Lower revenues from sales compared to the business plan caused by cancellation or postponement of significant projects, together with an ongoing unfavourable CZK/EUR exchange rate and the subsequent losses arising there from, were the principal reasons for the negative result.

Indicators for equity ratio, stock turnover and available liquidity were all in accordance with the planned targets. The trend of a drop in revenues from sales from the previous year unfortunately continued as the result of the global recession.

The assets balance sheet noted significant changes in 2009. The increase of long-term assets was caused by the merger of P.B.O.Holding, Inc. and PAPCEL, Inc. where the succeeding company has taken over all the assets of P.B.O.Holding, Inc. including all rights and responsibilities arising out of labour-law relations. The principal reasons for the reduction in short-term assets by 236.369.000 CZK were the drop in the bank balance, outstanding debts, and reduced stock holdings.

Generally speaking however, the situation in 2009 started to improve and brought new opportunities and orders which will be fulfilled during 2010. In March 2009 the company succeeded in signing its biggest ever order in the amount of 29.000.000 EUR. Other similar orders were also developed, reaching promising offer stages by the end of 2009.


Ing. Filip Wrmata
generální ředitel / General Manager

Akciová společnost PAPCEL Litovel již 60 let vyrábí stroje a technologická zařízení pro papírenský průmysl. K dispozici má potřebná předvýrobní oddělení, technický a technologický vývoj, inženýring, konstrukci, zkušebnu, servisní služby a zejména výrobní prostory a montážní haly s technickým vybavením pro požadovanou strojírenskou výrobu.

Na realizaci projektů se podílí téměř 200 zaměstnanců. Společnost vyrábí a dodává stroje a zařízení pro kompletní linky papírenských strojů a přípravu látky. Zajišťuje kusové dodávky, dodávky kompletních technologií, opravy, repase, rekonstrukce výrobních uzlů a celých technologií. Pro dodaná zařízení zabezpečuje náhradní díly a kompletní servisní služby. Zabývá se prodejem "second-hand" zařízení.

Obchodní aktivity jsou zaměřeny v oblasti východní Evropy především na trh Ruska, Litvy, Ukrajiny, Kazachstánu, Běloruska a Uzbekistánu. V rámci střední Evropy jsou hlavními odběratelskými trhy Česko, Slovensko a Polsko, v západní Evropě trhy Německa a Francie. Společnost rozšiřuje své aktivity do oblastí Asie, Afriky a Latinské Ameriky. Mezi nově získané trhy patří především Egypt, Turecko, Írán, Ekvádor, Kolumbie a Indonésie. Ve své historii společnost dodala více než 70 nových nebo rekonstruovaných linek papírenských strojů. Za období 2004 - 2009 se jen na teritoriu východní Evropy zprovoznilo více než 40 linek přípravy látky.

ZÁKLADNÍ ÚDAJE

Hlavní tržní segment:	papírenský průmysl
Rok založení:	1950
100 % soukromá společnost:	1992 - 2008
Vstup investičního partnera:	2008
Nový vlastník společnosti:	2008
66 % akcií vlastní	Ing. David Dostál
34 % akcií vlastní	investiční fond EK FinAG, Operngasse 6 A-1010 Vídeň, Rakousko

NABÍZÍME

- ♦ námi zkonstruované nové papírenské stroje a linky přípravy látky
- ♦ dodávky a rekonstrukce second-hand zařízení
- ♦ služby inženýringu
- ♦ servisní služby a dodávky náhradních dílů
- ♦ možnosti financování
- ♦ konzultace obchodního plánu
- ♦ zajištění návazností projektu např. systém úpravy vody, řídicí systém, zpracovatelské stroje, energetika, stavební práce, parokondenzační systém, dopravní a skladové systémy atd.

OBCHODNÍ FILOSOFIE

- ♦ snižování výrobních nákladů
- ♦ zvyšování produktivity papírenských strojů
- ♦ prověřená kvalita dodávek
- ♦ bezpečnost práce a ochrana životního prostředí
- ♦ kompletní řešení dle potřeb zákazníka
- ♦ poradenství

For 60 year, the joint-stock company PAPCEL Litovel produces machines and technological equipment for paper industry branch. It has its own production planning, technical and technological development, engineering, drawing and projecting department, test room, customer services and especially factory buildings and assembly halls at its disposal.

Nearly 200 employees are involved in all projects. The company produces and delivers machines and equipment for complete lines of paper machines and paper stock preparation. PAPCEL offers single-deliveries, deliveries of complete technologies, repairs, reconstructions and modernizations of production lines or their parts. For the already supplied equipment it offers spare parts and complete services. Company deals with the sales of the "second-hand" equipment.

Present business activities are especially focused on Eastern European markets, such as Russia, Lithuania, the Ukraine, Kazakhstan, Latvia and Belarus. Concerning the territory of Central Europe the Czech Republic, the Slovak Republic and Poland are predominating markets, in Western Europe Germany and France. The company expands its activities to countries in Asia, Africa and Latin America as well. Among its new markets belong Egypt, Turkey, Iran, Ecuador, Colombia and Indonesia.

During its history the company delivered more than 70 new or reconstructed lines of paper machines. In the years 2004 - 2009 more than 40 stock preparation lines were modernized only on Eastern European markets.

BASIC DATA

Main market segment:	paper industry
Year of establishment:	1950
100 % private company:	1992 - 2008
Investment partner entry:	2008
New company owner:	2008
66 % of shares are held by	Mr. David Dostál
34 % of shares are held by	investment fund EK FinAG, Operngasse 6 A-1010 Vienna, Austria

WE OFFER

- ♦ new paper machines and new stock preparation lines of our own unique design (turn key deliveries)
- ♦ rebuilds of paper machines and stock preparation lines
- ♦ supply and complete upgrades of second hand paper making equipment
- ♦ project management services
- ♦ after sales services and spare parts
- ♦ financing
- ♦ business plan consulting
- ♦ ensuring of consequent deliveries - as waste water treatment, QCS, DCS, converting machinery, energetics, civil works, steam condensate systems, handling and storage systems etc.

BUSINESS PHILOSOPHY

- ♦ reduction of manufacturing costs
- ♦ increase in paper machine productivity
- ♦ proven quality
- ♦ focus on safety and environment
- ♦ complete customer solutions
- ♦ consulting
- ♦ results guarantees

NÁZEV SPOLEČNOSTI

PAPCEL, a.s., Uničovská 132, 784 10 Litovel
 tel.: +420 585 152 175, fax: +420 585 343 001
 papcel@papcel.cz, www.papcel.cz
 IČO: 2535 0471, DIČ: CZ2535 0471

DČEŘINNÁ SPOLEČNOST

Rok založení: 2003
 OOO PAPCEL SPb, 194 044 Sankt Petěrburg
 pr. B. Sampsonijevskij, d. 32, Rusko
 tel./fax: 007 812 324 5956; papcelspb@mail.bcitele.com

VEDENÍ SPOLEČNOSTI V ROCE 2009

Ing. David Dostál, předseda představenstva a ředitel obchodu a marketingu
 Ing. Filip Wrnata, generální ředitel
 Ing. Ladislav Řehák, technický ředitel
 Ing. Radek Tamáš, MBA, finanční ředitel
 Ing. Jan Smítal, ředitel realizace

COMPANY NAME

PAPCEL, a.s., Uničovská 132, 784 10 Litovel, Czech Republic
 phone: 00420 585 152 111, fax: 00420 585 343 001
 papcel@papcel.cz, www.papcel.cz
 VAT Reg. No.: CZ2535 0471

SUBSIDIARY COMPANY

Year of establishment: 2003
 OOO PAPCEL SPb, 194 044 Saint Petersburg
 pr. B. Sampsonijevskij, d. 32, Russia
 phone/fax: 007 812 324 5956; papcelspb@mail.bcitele.com

COMPANY MANAGEMENT IN 2009

David Dostál, Chairman of Company Board and Sales and Marketing Manager
 Filip Wrnata, General Manager
 Ladislav Řehák, Technical Manager
 Radek Tamáš, Financial Manager
 Jan Smítal, Project Management Director



Ing. David Dostál
 předseda představenstva
 ředitel obchodu a marketingu /
 Chairman of Company Board
 and Sales and Marketing
 Manager



Ing. Filip Wrnata
 generální ředitel /
 General Manager



Ing. Ladislav Řehák
 technický ředitel /
 Technical Manager



Ing. Radek Tamáš, MBA
 finanční ředitel /
 Financial Manager



Ing. Jan Smítal
 ředitel realizace /
 Project Management Director

VIZE SPOLEČNOSTI

Jsmo Vaším preferovaným dodavatelem řešení v oblasti papírenského průmyslu. „Váš růst je naší zodpovědností“.

POSLÁNÍ SPOLEČNOSTI

- ♦ Vytváříme hodnotu pro akcionáře a pro naše zákazníky.
- ♦ Neustále zlepšujeme kvalitu našich výrobků a služeb tak, abychom trvale zvyšovali spokojenost našich zákazníků.
- ♦ Naším cílovým segmentem trhu jsou regionální výrobci zejména balících a hygienických papírů s vysokým potenciálem růstu.
- ♦ Investujeme nemalé prostředky do zvyšování odbornosti našich zaměstnanců, které považujeme za klíčový zdroj dalšího růstu společnosti.
- ♦ Udržujeme nízké náklady díky unikátní konstrukci strojů a neustálým zvyšováním efektivity procesů.
- ♦ Nejsme lhostejní k životnímu prostředí tím, že se zaměřujeme zejména na energeticky úsporné technologie zpracování sběrového papíru.
- ♦ Aktivně spolupracujeme s ostatními výrobci a dodavateli.

DLUHODOBÉ STRATEGICKÉ CÍLE

ZLEPŠIT TECHNICKOU ÚROVEŇ

- ♦ díky vývoji zařízení s nízkými energetickými požadavky a vysokou účinností
- ♦ vývoj zařízení pro segment Tissue
- ♦ vývoj zařízení umožňující zvýšení efektivity stávajících linek (Top former, ModuPress, FilmPress...)

ZLEPŠIT CENOVOU KONKURENCESCHOPNOST

- ♦ zvýšení efektivity interních procesů (konstrukce, nákup, výroba, řízení projektů)
- ♦ controlling nákladových středisek
- ♦ řízení přímých nákladů a ekonomické rozborů zakázek
- ♦ zavedení nových výkonnostních parametrů
- ♦ zavádění principů štíhlého myšlení

ZLEPŠIT SERVISNÍ A TECHNICKOU PODPORU

- ♦ dosažení potřebné úrovně řízení projektů a integrace projektových principů do vnitřní struktury
- ♦ vytvoření vlastních schopností v oblasti M+R+A a elektro
- ♦ obchodně - servisní centra na cílových trzích
- ♦ spolupráce s lokálními OEM

PRONIKNOUT NA NOVÉ TRHY

- ♦ rostoucí HDP, vysoká populace s potenciálem růstu spotřeby
- ♦ akvizice, fúze, cluster

ZLEPŠIT VÝKON ZAMĚSTNANCŮ

- ♦ zvýšení úrovně manažerských a odborných dovedností
- ♦ posílení efektivity řízení
- ♦ plán nástupnictví

TRANSFORMACE SPOLEČNOSTI NA OBCHODNĚ-INŽENÝRSKOU ORGANIZACI SE SPECIALIZOVANOU VÝROBOU

- ♦ posílení dovedností projektového řízení
- ♦ přesun výroby dílů s nízkou PH do kooperace
- ♦ zaměření vlastní výroby na díly s vysokou PH a specializací
- ♦ zavedení procesu Make or Buy

ZMĚNA SYSTÉMU PRÁCE ODDĚLENÍ ŘÍZENÍ JAKOSTI

- ♦ organizační změny – posílení řízení
- ♦ zaměření na interní procesy a redukci nekvality
- ♦ zavedení TQC pro kritické kroky procesu včetně služeb
- ♦ zaměření na kvalitu dodavatelů

SYSTÉM PRÁCE S DODAVATELI

- ♦ zavedení procesu dodavatelských auditů – kvalifikace
- ♦ systém pravidelného hodnocení dodavatelů (ppm, CA)
- ♦ přesun činnosti vstupní inspekce na dodavatele
- ♦ vzdělávání dodavatelů

ZVÝŠENÍ PRODUKTIVITY PRÁCE

- ♦ efektivní využívání 8 h pracovní doby
- ♦ eliminace prostojů – dodržování doby přestávek

OUR VISION

We are your preferred supplier of solutions in the paper industry. „Your growth is our responsibility“.

OUR MISSION

- ♦ Generate added value for shareholders and for our customers
- ♦ Continuously improve the quality of our products and services, so we can continuously improve our customer needs
- ♦ Our final market segment is regional producers. Especially producers of wrapping and tissue papers with high growth potential
- ♦ Improve our employees' skills. They are the key source of the company's further growth
- ♦ Keep low costs thanks to the unique design of our paper machines and continuous improvement of process effectiveness.
- ♦ Care about our environment by focusing on energy saving technologies of recycled paper processing
- ♦ Proactively cooperate with other producers and suppliers

LONG-TERM STRATEGIC GOALS

TO IMPROVE TECHNICAL LEVEL

- ♦ especially development of energy saving and highly effective equipment and machinery
- ♦ develop equipment for Tissue segment
- ♦ develop equipment which will enable effectiveness increase of existing lines (Top former, Modu Press, Film Press...)

TO IMPROVE PRICE COMPETITIVE STRENGTH

- ♦ increase effectiveness of internal processes (design, purchasing, production, project management)
- ♦ controlling of cost centres
- ♦ direct costs management and economic analysis of orders
- ♦ implementation of new performance indicators
- ♦ implementation of Lean principles

TO IMPROVE SERVICE AND TECHNICAL SUPPORT

- ♦ reach the required level of project management and integration of project principles in company structure
- ♦ build own ability and skills in the area of M+R+A and electro
- ♦ sale – service centres on target markets
- ♦ cooperation with local OEM

TO PENETRATE NEW MARKETS

- ♦ growing HDP, high population with potential consumption growth
- ♦ acquisition, fusion, cluster

TO IMPROVE PERFORMANCE OF EMPLOYEES

- ♦ concentrate on leadership and management effectiveness
- ♦ succession planning

TRANSFORMATION INTO SALES-ENGINEERING ORGANIZATION WITH SPECIALIZED PRODUCTION

- ♦ reinforce project management skills
- ♦ purchase parts with low added value instead of in-house production
- ♦ in production concentrate on parts with high added value and specification
- ♦ introduce Make or Buy process

CHANGE IN QUALITY ASSURANCE STYLE OF WORK

- ♦ organizational changes – management reinforcement
- ♦ concentrate on internal processes and reduction of poor quality
- ♦ introduce TQC for critical process steps including services
- ♦ concentrate on supplier quality

WORK WITH SUPPLIERS

- ♦ introduce process of supplier audits – qualification
- ♦ create system of regular supplier evaluation (ppm, CA)
- ♦ move some activities of incoming inspection onto suppliers
- ♦ education of suppliers

INCREASE OF PRODUCTIVITY

- ♦ efficient use of 8-hour working hours
- ♦ reduction of idle time

INTEGROVANÝ SYSTÉM ŘÍZENÍ JAKOSTI

vyjadřuje vztah společnosti vůči zákazníkům, zaměstnancům a dalším stranám v oblastech:

- ♦ jakosti,
- ♦ životního prostředí,
- ♦ bezpečnosti práce a ochrany zdraví zaměstnanců.

ZÁKLADNÍM ÚKOLEM SPOLEČNOSTI PAPCEL JE:

- ♦ identifikovat požadavky a potřeby zákazníků, zaměstnanců a dalších stran s cílem vytvořit a přizpůsobit organizaci pro jejich maximální naplnění v oblastech činností:
 - ♦ návrh, vývoj, inženýring, výroba, rekonstrukce a servis strojů a technologických zařízení pro papírenský i související průmysl.

PRINCIPY POLITIKY JAKOSTI

VE VZTAHU K ZÁKAZNÍKŮM:

- ♦ dodávky musí být realizovány včas a v dohodnuté kvalitě,
- ♦ vztah k zákazníkovi nekončí dodáním zboží; pokračuje poskytováním služeb servisu, technickou podporou a vzděláváním zákazníka v oblasti obsluhy a údržby,
- ♦ neustálým technickým vývojem výrobků a nabídkou nových zařízení dosahovat vyšší kvality, bezpečnosti a ochrany životního prostředí, a to v oblastech: technologických parametrů, nižších provozních nákladů, vyšší provozuschopnosti, většího výkonu a jednodušší údržby,
- ♦ udržovat úzký kontakt se zákazníky založený na rozvíjení osobních vztahů,
- ♦ v souvislosti s výrobou a výrobkem plnit veškeré právní požadavky,
- ♦ důsledným controllingem, vhodným výběrem subdodavatelů nabídnout zákazníkovi konkurenceschopnou, přijatelnou cenu, a tím i rychlejší návratnost jeho investic.

VE VZTAHU K ZAMĚSTNANCŮM:

- ♦ neustále zvyšovat úroveň kvalifikace zaměstnanců s cílem dosáhnout požadovaných výsledků,
- ♦ nástrojem vhodných motivací podporovat aktivitu zaměstnanců při zdokonalování procesů vedoucích ke zlepšování jakosti, vztahu k životnímu prostředí, snižování bezpečnostních a zdravotních rizik a neustálého zlepšování firmy,
- ♦ získávat a upevňovat důvěru zaměstnanců,
- ♦ plnit a vyžadovat plnění právních a jiných požadavků v oblasti BOZP,
- ♦ provádět prevenci rizik, vytvářet podmínky pro neustálé zlepšování řízení BOZP a zvyšování její výkonnosti,
- ♦ předcházet úrazům a nemocem.

VE VZTAHU K ŽIVOTNÍMU PROSTŘEDÍ:

- ♦ minimalizovat spotřeby zdrojů (vody, tepla, el. energie),
- ♦ předcházet znečištění životního prostředí (emise do vody, ovzduší, půdy, likvidace odpadů),
- ♦ neustále zlepšovat vztah organizace k životnímu prostředí,
- ♦ plnit a vyžadovat plnění právních a jiných požadavků v oblasti ochrany životního prostředí.

INTEGRATED QUALITY MANAGEMENT SYSTEM

introduces the relation of the company to the customers, employees and other parties concerned in the sphere of:

- ♦ quality,
- ♦ environment,
- ♦ work safety and health protection.

THE PRIMARY GOAL OF THE PAPCEL Co. IS:

- ♦ to identify requirements and needs of customers, employees and other concerned parties with a view to create and to adapt the company's organizational structure in order to maximize its performance in all spheres of activities, such as:
 - ♦ projecting, development, engineering, production, services, overhauls and maintenance of technologies intended for paper and related industry.

PRINCIPLES AND GOALS OF QM STRATEGY

IN RELATION TO THE CUSTOMERS:

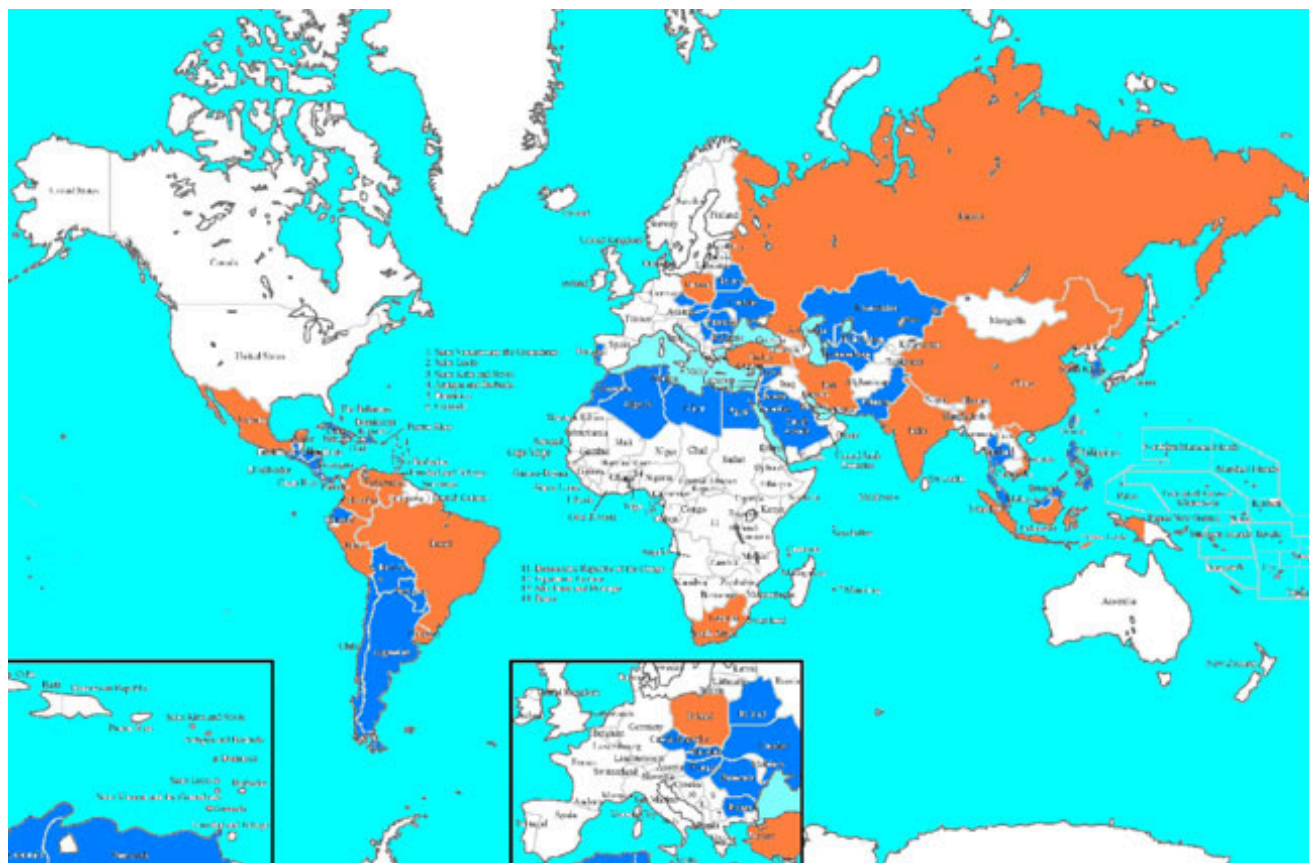
- ♦ on-time deliveries in agreed quality,
- ♦ business relation does not end with delivery of goods; it goes on with further services, technical assistance and training of customers in the areas of operation and routine maintenance,
- ♦ permanent growth of quality of products, work safety and environmental protection through permanent technical development in spheres of: technological parameters, lower operating costs, higher reliability, higher capacities and easier maintenance,
- ♦ close contacts to customers on personal basis,
- ♦ observance of all applicable and legal requirements in relation to our production and products,
- ♦ competitive and affordable prices (thereby a faster rate of return on investments as well) offered through consequent controlling and appropriate selection of subcontractors.

IN RELATION TO THE STAFF:

- ♦ to increase qualification of employees permanently with a view to required final results,
- ♦ to support corresponding motivation of associates at further improvement of QM system processes, environmental protection, reduction of safety and health risks and permanent development of the company,
- ♦ to achieve and to strengthen staff confidence continuously,
- ♦ to observe and to require observance of all applicable and legal requirements in relation to work safety,
- ♦ to prevent all risks in relation to work safety, to create conditions for permanent improvement of work safety management,
- ♦ to prevent injuries and sicknesses.

IN RELATION TO THE ENVIRONMENT:

- ♦ to minimize consumption of sources (water, heat, electric energy),
- ♦ to prevent environmental contamination (emissions in water, atmosphere, soil, disposal of any wastes),
- ♦ to improve company's approach to environment permanently,
- ♦ to observe and to require observance of all applicable and legal requirements in relation to environmental protection.



Trhy A / Markets A

Čína / China
 Rusko / Russia
 Venezuela / Venezuela
 Jihoafrická republika / South-Africa
 Kolumbie / Colombia
 Mexiko / Mexico
 Peru / Peru
 Brazílie / Brazil
 Írán / Iran
 Turecko / Turkey
 Indie / India
 Vietnam / Vietnam
 Indonésie / Indonesia
 Polsko / Poland

Trhy B / Markets B

Malajsie / Malaysia
 Ekvádor / Ecuador
 Argentina / Argentina
 Saudská Arábie / Saudi Arabia
 USA / USA
 Lýbie / Libya
 Rumunsko / Romania
 Nigérie / Niger
 Jižní Korea / South-Korea
 Egypt / Egypt
 Kuba / Cuba
 Thajsko / Thailand
 Slovensko / Slovakia
 Alžírsko / Algeria
 Kazachstán / Kazakhstan
 Chile / Chile

Trhy C / Markets C

Tchaj-wan / Tai-wan
 Sýrie / Syria
 Bulharsko / Bulgaria
 Pákistán / Pakistan
 Filipíny / Philippines
 Honduras / Honduras
 Ukrajina / Ukraine
 Velká Británie / Great Britain
 Salvador / Salvador
 Česká republika / Czech Republic
 Srbsko / Serbia
 Maroko / Morocco
 Panama / Panama
 Chorvatsko / Croatia
 Bělorusko / Belarus
 Surinam / Suriname
 Libanon / Lebanon

OBCHODNÍ ZASTOUPENÍ / SALES AGENCY



Argentina:	Henry Meyer Schmidtsdorff
Chile:	Henry Meyer Schmidtsdorff
Colombia:	Roberto Frolich
Bulgaria:	Dimitar Petrov
Romania:	Boris Androniç
France:	Philippe Héry
Italy:	Angelo Viscogliosi
Portugal:	Mr. Oliveira

Greece:	Georgios Korfiatis
Turkey:	Kemal Teshbihci
Iran:	Abdolrahman Mohammadi
Egypt:	Sameh Habib
Vietnam:	Phung Viet Linh
Malaysia:	Eddie Yew
Indonesia:	Anthony Fu
China:	Robert Dokter

PROFIL ZÁKAZNÍKA FIRMY**STŘEDNĚ VELKÝ PODNIK S PAPIRENSKÝM STROJEM:**

- ♦ šíře od 800 do 6 000 mm
- ♦ pracovní rychlost stroje do 1 000 m/min. (převíječe až 2 000 m/min.)
- ♦ pracovní výkon strojů 2 až 30 t/den
- ♦ výrobek - prioritně: testliner, fluting, vícevrstvé kartony,
- dále pak: grafické papíry, MG papíry, Tissue, dekorační papíry, ceninové papíry.

PODNIK S PŘÍPRAVOU LÁTKY

- ♦ do kapacity 750 t/den (pro sběrový papír), 250 t/den (pro celulózu).

PROFILE OF COMPANY'S CUSTOMER**MEDIUM-SIZE COMPANIES WITH A PAPER MACHINE:**

- ♦ width from 800 to 6.000 mm,
- ♦ working speed up to 1.000 m/min (rewinders up to 2.000 m/min.),
- ♦ production output from 2 to 30 tons per hour,
- ♦ product - mostly: testliner, fluting, multi-layer cardboard,
- also: graphic papers, MG papers, Tissue, decorative papers, safety papers (banknotes papers).

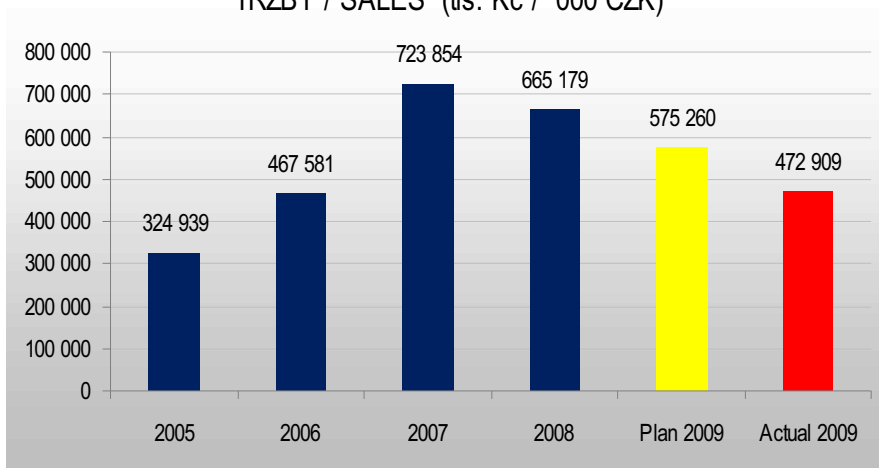
COMPANY WITH STOCK PREPARATION LINE

- ♦ up to capacity of 750 tpd (based on waste paper) and 250 tpd (base on pulp).

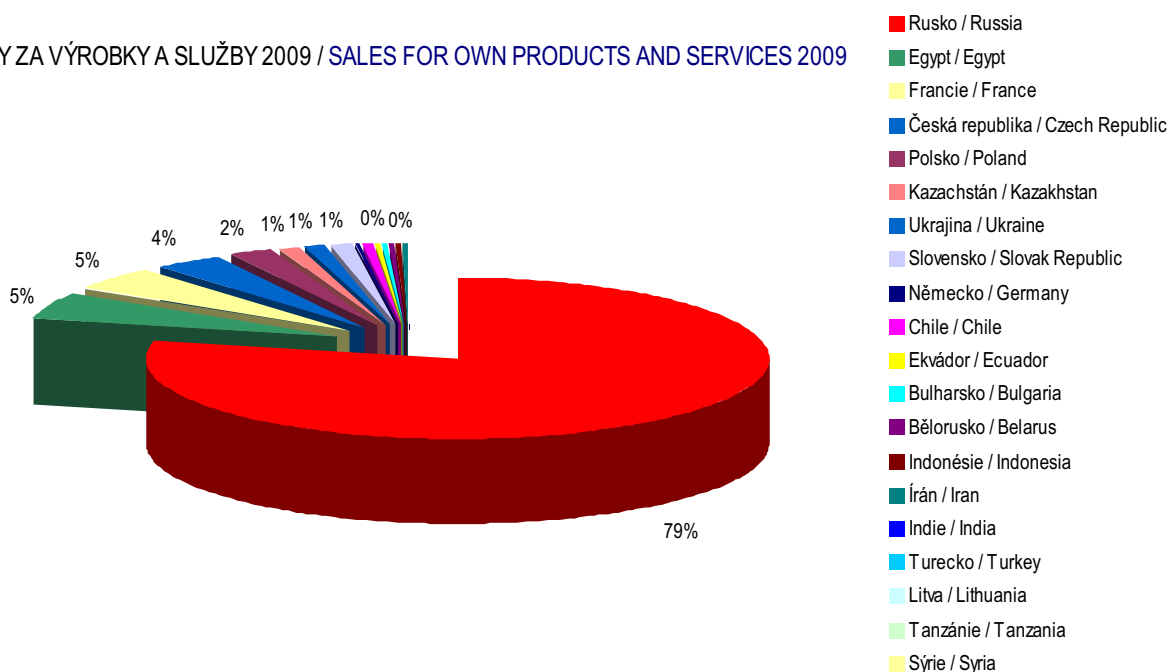
Revidovaný plán tržeb na rok 2009 ve výši 575.260 tis. Kč byl splněn na 82 %. Položka tržeb za vlastní výroby a služby dosáhla 472.909 tis. Kč, přičemž největší podíl na tržbách měl projekt Technonikol Učaly (291.018 tis. Kč). V roce 2009 byl vyfakturován téměř celý základní kontrakt a zároveň bylo dohodnuto navýšení kontraktu o 8.600 tis. EUR včetně zajištění financování prostřednictvím ČEB. Oproti původnímu předpokladu se však realizace tohoto navýšení přesunula do plánu roku 2010 a 2011. Další významnou položkou byly tržby vůči PAPCEL SPb, zejména dodávky pro Marijsk ve výši 40.634 tis. Kč, dále 21.299 tis. Kč Cascades a 14.492 tis. Kč ETAP.

Revised 2009 sales plan (575.260 mio CZK) was accomplished for 82 %. Sales for own products and services were 472.909 mio CZK, while biggest share was presented by Karton and Upakovka Uchaly project (294.075 mio CZK). Almost complete main contract was invoiced in 2009 and also contract for second stage in total value of 8,6 mio EUR was agreed. In contrast with first assumption second stage will be invoiced only in years 2010 and 2011. Other significant sales were represented by sales to PAPCEL SPb 51.262 mio CZK (deliveries to Marijsk), Cascades 21.299 mio CZK, ETAP Egypt 14.4 mio CZK.

TRŽBY / SALES (tis. Kč / '000 CZK)



TRŽBY ZA VÝROBKY A SLUŽBY 2009 / SALES FOR OWN PRODUCTS AND SERVICES 2009



Společnost garantuje kvalitu své produkce vysokou pracovní odpovědností techniků a ostatních pracovníků. Je nositelem certifikátů a oprávnění jako jsou:

1. ČSN EN ISO 9001:2001 Systém managementu jakosti.
2. ČSN EN ISO 14001:2005 Systém environmentálního managementu.
3. OHSAS 18001:2007 Systém managementu bezpečnosti a ochrany zdraví při práci.
4. Velký svářečský průkaz udělený SLV Berlín opravňující k výrobě ocelových konstrukcí.

The company guarantees the quality of its production on the basis of the personal responsibility of its technicians and other staff. The company holds the following certificates and licences:

1. BS EN ISO 9001:2000 Quality Management System.
2. ISO 14001:2004 Environment Management System.
3. OHSAS 18001:2007 Occupational Health and Safety Management System.
4. Great Welding Certificate awarded by SLV Berlin, authorizing for the production of steel structures.

Společnost získala dne 12. 3. 1996 certifikát BS EN ISO 9001:1994, ČSN EN ISO 9001:1994 Systém managementu jakosti v rozsahu: Návrh, vývoj, inženýring, servis, výroba a rekonstrukce strojů a technologických zařízení pro papírenský a příbuzný průmysl. Systém řízení jakosti je obhájován v pravidelných intervalech, kdy ověření (kontrolní audit) provádí firma LLOYD's Register Quality Assurance. V roce 2002 byl certifikát modifikován na ČSN EN ISO 9001:2000. Platnost certifikátu je do 31. 3. 2011.

On 12th March 1996 the company firstly obtained the certificate BS EN ISO 9001:1994, ČSN EN ISO 9001:1994 Quality Management System, at the following scope: design and development, engineering, manufacture, refurbishment, installation and machine services and technological equipment for the paper and related industries including associated activities. The certificate was updated in 2002 to ČSN EN ISO 9001:2000 and is valid until 31st March 2011.

Společnost získala dne 17. 12. 2007 certifikát ISO 14001:2004, ČSN EN ISO 14001:2005 Systém environmentálního managementu. Systém zahrnuje: Návrh a vývoj, inženýring, výroba, rekonstrukce, instalace a servis strojů a technologických zařízení pro papírenský a související průmysl včetně navazujících činností. Platnost certifikátu je do 16. 12. 2010.

On 17th December 2007 the company was certified under ISO 14001:2004, ČSN EN ISO 14001:2005 Environment Management System. The certificate is valid until 16th December 2010.

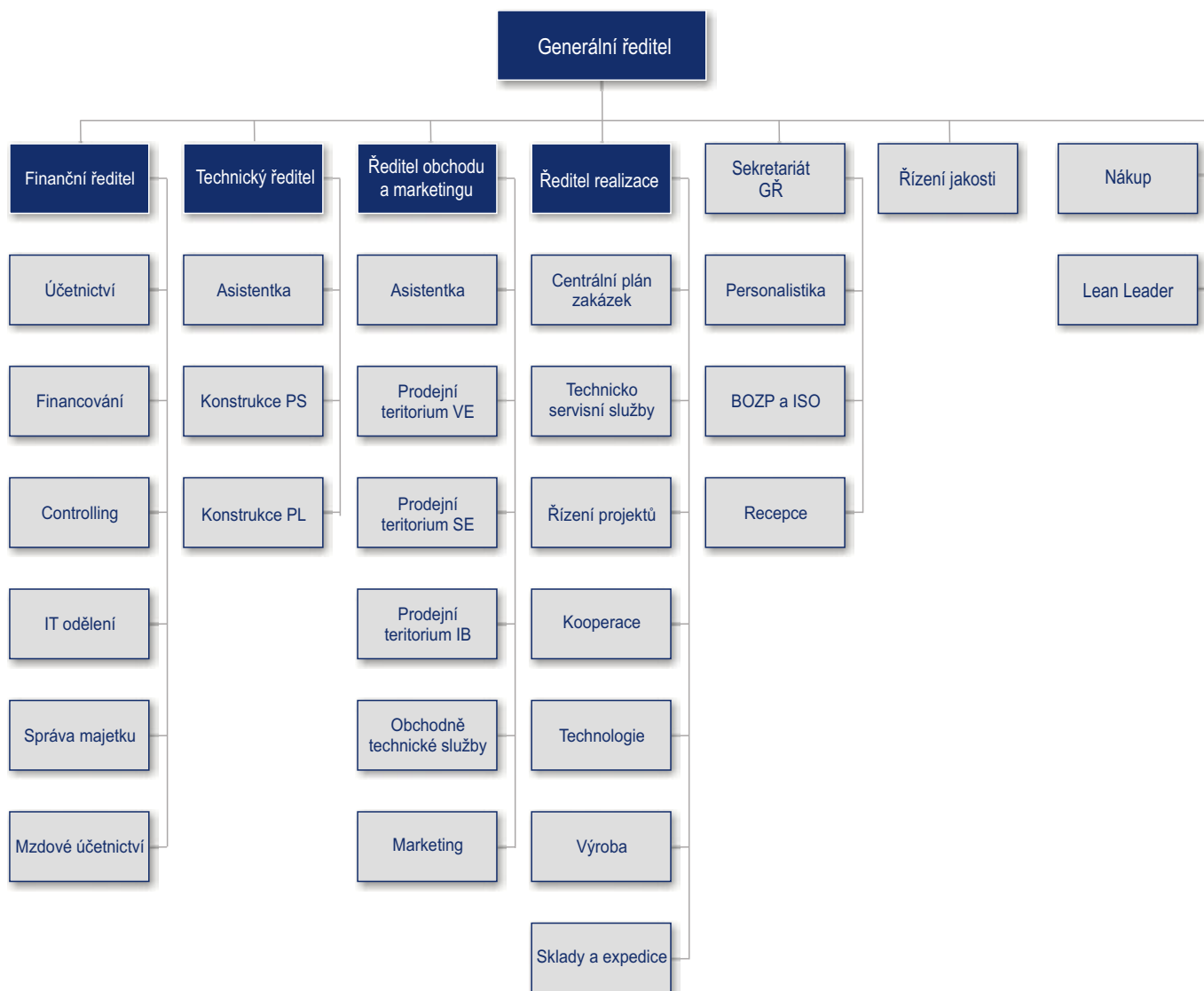
Společnost získala dne 17. 12. 2007 certifikát OHSAS 18001:2007 Systém managementu bezpečnosti a ochrany zdraví při práci. Je uplatněn na: Návrh a vývoj, inženýring, výroba, rekonstrukce, instalace a servis strojů a technologických zařízení pro papírenský a související průmysl včetně navazujících činností. Platnost certifikátu je do 16. 12. 2010.

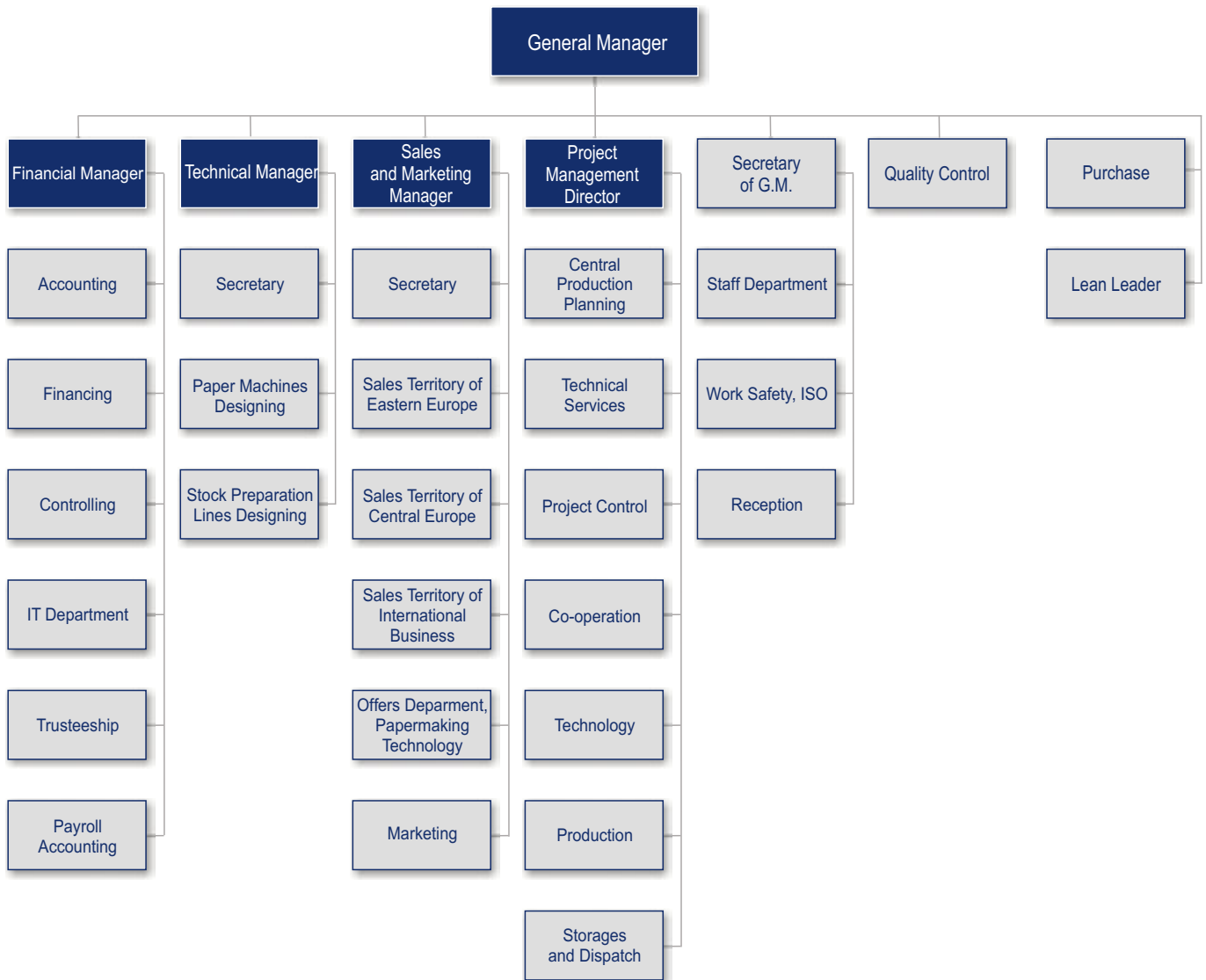
On 17th December 2007 the company was certified under OHSAS 18001:2007 Occupational Health and Safety Management System. The certificate is valid until 16th December 2010.

Ve dnech 25. - 27. 3. 2009 a 14. - 15. 10. 2009 proběhl ve společnosti PAPCEL, a.s. kontrolní audit na dodržování normy ISO 9001:2008, ISO 14001:2005 a OHSAS 18001: 2007. Auditóři firmy Lloyd's Register neshledali žádných vážnějších závad a potvrdili, že společnost PAPCEL, a.s. vyhovuje požadovaným standardům výše uvedených norem.

On 25th - 27th Mart 2009 and 14th - 15th October 2009 the company successfully underwent a re-audit focusing on the principles of ISO 9001:2008, ISO 14001:2005 and OHSAS 18001:2007. The auditors of Lloyd's Register did not identify any serious deficiencies and confirmed that PAPCEL Co. complied with the requirements of the standards specified above.







V roce 2009 byly v oblasti investic realizovány pouze dvě investice většího rozsahu. Jednalo se o odokoupení služebního automobilu po ukončení leasingu a nákup nové telefonní ústředny.

Na majetku společnosti byly provedeny pouze nutné opravy. Tyto náklady, prováděné dodavatelsky, se při stejném rozsahu oproti roku 2008 snížily téměř o 700.000,- Kč.

Mezi největší provedené opravy patří opravy mostových jeřábů, hlavního kompresoru Kaeser, opravy části vodovodního řádu a seřízení geometrie horizontální vyvrtávačky FCW 150.

Investice a opravy v roce 2009:

Investice	874.887,- Kč
Opravy a rekonstrukce	1.926.708,- Kč
Celkem	2.801.595,- Kč

There were only two investments of bigger volume in year 2009. First was acquiring of car after the leasing termination. The other one was purchasing of new telephone exchange station.

Through the year company was executing only necessary repairs. The costs were cut by 700 thousand CZK in comparison with year 2008.

Among biggest we can find repair of bridge cranes, compressor Kaeser, water conduit and horizontal boring machine FCW 150 alignment.

Investments and Repairs 2009:

Investments	874.887,- CZK
Repairs and reconstructions	1.926.708,- CZK
Total	2.801.595,- CZK



Seřízení geometrie horizontální vyvrtávačky FCW 150
Horizontal boring machine FCW 150 alignment



Nákup nové telefonní ústředny
The other one was purchasing of new telephone exchange station

PAPÍRENSKÉ STROJE

V oblasti papírenských strojů se technický rozvoj v roce 2009 soustředil na řešení úkolů spojených s rekonstrukcí papírenského stroje pro firmu Karton i Upakovka Učaly. Všechny nové návrhy jsou již realizovány pomocí 3D programů.

- převijčka do šíře 4,5 m - vývoj, konstrukce a výroba nového zařízení pro uvedenou šíř; instalace stroje v roce 2010
- Modu press - proveden základní rozbor hlavních částí zařízení a provedena patentová řešerše

PRÍPRAVNÁ LÁTKY

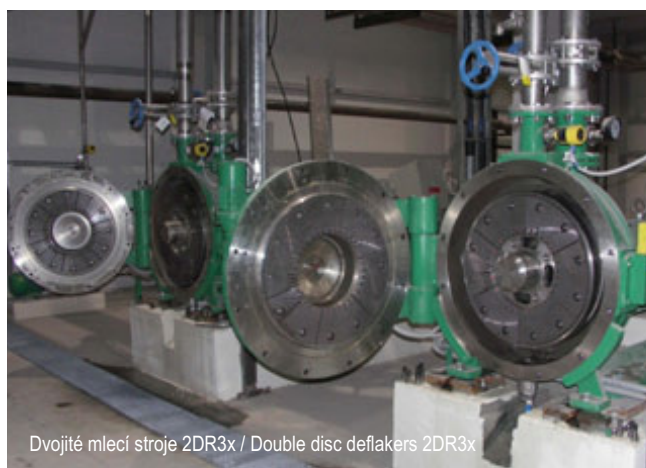
Technický rozvoj v oblasti přípravných látek se v roce 2009 orientoval na vyřešení těchto stanovených úkolů.

DLOUHODOBÉ ÚKOLY

- dvojitý diskový mlecí stroj 2DR3 - nasazen pro mletí látky dekoračního papíru v papírně MAJAK-Technocell - bezproblémový provoz
- renovace odvodňovacího stroje OK-4000/07 - začátek optimalizace konstrukčního řešení s cílem zjednodušení a snížení výrobních nákladů
- síťový třídič uzavřený STU-451 - nová typová velikost stroje pro pozici uzelníku - dokončeno konstrukční zpracování, nabízen jako prototyp
- koncový síťový třídič CRS - ukončeny poloprovozní zkoušky, nabízen jako prototyp
- odvodňovací filtr FROK - vývoj pozastaven
- odvodňovací buben nečistot OBN-10 - renovace pohonu stroje, ukončeno
- vířivé třídiče VO, VU, HL - využití materiálu PA6 - životnost a snížení ceny

ÚKOLY ROKU 2009

- vířivé třídiče - vývoj vtokových těles z PA6 - cílem bylo snížit cenu zařízení při zachování provozních parametrů; zkoušky ukončeny na podnikové zkušebně
- vývoj odlučovače písku OP-40 - bude využit v linkách Tetrapaku pro separaci hrubého písku z frakce fólií - zahájeno
- vývoj vířivého třídiče husté látky VS-50-A - zajištění třídění velmi hrubých a těžkých nečistot na začátku velkokapacitní linky přípravných látek; zahájeno, výroba pro zakázku L-1084-00-0
- nová koncepce mlecích strojů D2, D3 na provedení DR2, DR3 - úspora nákladů - dokončeno konstrukční zpracování, zahájení výroby v 2010
- vývoj nízko konzistenčních rozvlákňovačů LCV-40 a LCV-50 - rozšíření výrobní řady, je před konstrukčním dokončením
- vývoj nové řady středně konzistenčního rozvlákňovače MCV-14 a MCV-20 pro zpracování bílého sběrového papíru a laminovaných papírů Tetrapak - je před konstrukčním dokončením, nabízení prototypu v roce 2010
- inovace a konstrukční úprava tahače spletenec SN-11 - zajistí vyšší přítlak kladky na spletenec a tím zamezí prokluzu spletenec v kladkách tahače, ukončeno



Dvojitý mlecí stroj 2DR3x / Double disc deflakers 2DR3x

PAPER MACHINES

In 2009 paper machines research and development was focused mostly on task connected with the project for Karton and Upakovka Uchaly. All new parts for this project were prepared in 3D.

- rewinder for width 4,5 m - development and production of new equipment for mentioned width, installation in 2010
- Modu press - development of basic parts was executed and patent retrieval was prepared in 2009

STOCK PREPARATION

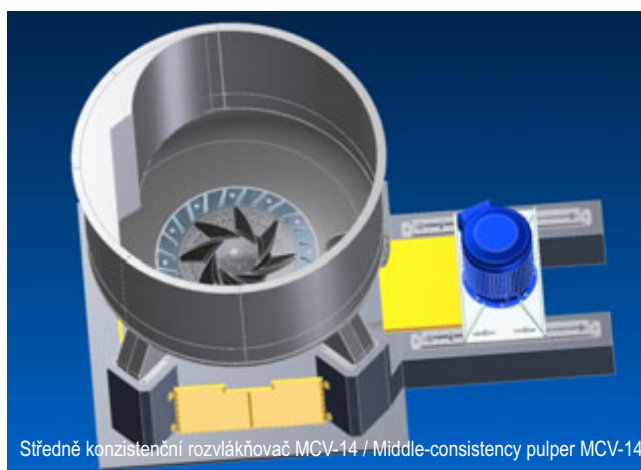
Following technical tasks were solved in 2009.

LONG TERM TASKS

- double disc refiner 2DR3 - was installed for production of decorative paper in Mayak-Technocell working without problems
- renovation dewatering machine type OK-4000/07 - start of technical solution optimization with aim to lower costs
- pressure screen STU-451 - new line of type equipment with higher capacity to be used as knot screen - design finished offered as prototype equipment
- continual reject sorter CRS - tests in semi-production mode finished; offered as prototype equipment
- dewatering filter FROK - task was interrupted
- reject dewatering drum OBN-10 - renovation of machine drive - completed
- centrifugal cleaners VO, VU, HL - PA6 material was used - reaching better performance and lower costs

TASKS DEFINED IN 2009

- centrifugal cleaners - development of inlet heads made of PA6 - target was to decrease price level, decrease weight and keep operation parameters; trial in our testing room completed.
- sand trap OP-40 - development of sand separator which will be used in Tetrapak lines for sand separation in plastic fraction; task started
- centrifugal cleaners VS-50-A - development of centrifugal cleaner for thick stock to be able to ensure sorting of very coarse and heavy impurities on the beginning of the line
- new design of refiners D2, D3 (new DR2, DR3) - cost savings; design completed, production in 2010
- low-consistency vertical pulper LCV-40, LCV-50 - enlargement of product line; before finalization
- middle consistency pulper MCV-14 - new line of middle consistency pulper designed for processing of white waste paper and tetrapak type packages; before finalization, offered as prototype equipment in 2010
- spinning impurities ragger SN-11 - design innovation which ensures higher load of pulley for tail transport; completed



Středně konzistenční rozvlákňovač MCV-14 / Middle-consistency pulper MCV-14

PAPÍRENSKÉ STROJE / PAPER MACHINES



Nátok pro PS šíře 4,5 m (TECHNONIKOL, Učaly)

Parametry:

Výtoková šíře nátoku: 4 400 mm
Nátokové množství: 40 000 l/min.
Plošná hmotnost: 90 - 200 g/m²
Retence: 70 - 80 %
Spotřeba vody: 40 l/min.

Headbox for PM width 4,5 m (TECHNONIKOL, Uchaly)

Parameters:

Headbox outlet width: 4.400 mm
Inlet amount: 40.000 l/min
Substance: 90 - 200 g/m²
Retention: 70 - 80 %
Water consumption: 40 l/min



Převíječka pro PS šíře 4,5 m (TECHNONIKOL, Učaly)

- doplnění převíječky o automatizační prvky
- automatické zakládání dutinky
- automatické ořezávání papíru

Rewinder for PM width 4,5 m (TECHNONIKOL, Uchaly)

- completed with automation elements
- automatic core loading
- automatic paper slitting

PŘÍPRAVNÁ LÁTKY / STOCK PREPARATION LINES



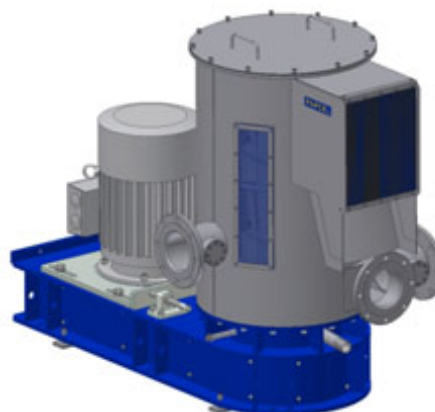
Vířivé třídíče z plastového materiálu
a vývoj vtokových těles / Fully plastic centrifugal cleaners and development
of plastic inlet heads



Nová koncepce mlecích strojů D2, D3 na provedení DR2, DR3
/ New design of refiners D2, D3 - conception DR2, DR3



Renovace pohonu u odvodňovacího bubnu nečistot OBN-10
/ Dewatering drum OBN-10 drive renovation



Ukončení poloprovozních zkoušek u koncového síťového třídíče CSR
/ Finalization of semi-production tests of final stage coarse screen CRS



PAPCEL[®], a.s.

VÝSLEDKY HOSPODAŘENÍ PAPCEL, a.s.
ECONOMIC RESULTS OF PAPCEL Co.

Finanční plán na rok 2009 vycházel z revidovaného Strategického plánu společnosti PAPCEL, a.s. na léta 2008 - 2010. Hlavními úkoly tohoto plánu bylo dosažení požadované hodnoty zisku před zdaněním (EBT), zajištění potřebného poměru Vlastního kapitálu k Aktivům společnosti (EQUITY ratio) a zvýšení produktivity práce. K měření produktivity práce v tomto roce byl nově použit poměrový ukazatel Přidané hodnoty k Osobním nákladům (PHON). Pro zachování kontinuity v datech a možnosti porovnání produktivity práce s předcházejícími obdobími byl také ve Finančním plánu zachován již tradiční ukazatel Produktivity práce na jednoho pracovníka (PPPH).

Hlavní cíle spolu s dalšími plánovanými ukazateli jsou zobrazeny v tabulce.

Financial plan for year 2009 was based on long-term plan for years 2009-2010. As main KPIs were defined to reach requested value of earnings before taxes (EBT), to ensure required ratio of own capital and company assets (Equity ratio) and to increase the productivity of labour.

Newly we have used ratio index of labour productivity to personal costs this year (PHON). To be able to follow the trend we have also kept traditional index of labour productivity to one employee (PPPH).

Main KPIs are shown in table:

KPI	Název / Item	Plán / Plan	Skutečnost XII.09 Actual XII.09	Upraveno XII.09 Adjusted XII.09
Zisk EBT ('000 CZK)	Výsledek hospodaření před zdaněním Earnings Before Tax	38.632	8.182	31.141
Equity ratio	Základní kapitál / Aktiva Basic capital / Assets	33,9 %	64,94 %	
PPPH ('000 CZK)	Přidaná hodnota / Průměrný přepočítaný stav pracovníků Gross margin / Average full-time equivalent	709.903	514.380	
PHON	Přidaná hodnota / Osobní náklady Gross margin / Personal costs	1,5	1,25	
ROS	Provozní výsledek hospodaření / Tržby Operating profit / Revenues	7,8 %	5,3 %	10,2 %
Tržby Revenues ('000 CZK)	Tržby za prodej vlastních výrobků a služeb Revenues from own products and services	575.260	472.909	
Obrátka zásob Inventory Turnover	Tržby / Zásoby (bez záloh) Revenues / Inventory (without Down payments)	4,1	6,55	
Okamžitá likvidita Quick Liquidity	Oběžná aktiva (bez zásob) / Krátkodobé závazky Current assets (without inventory) / Short term liabilities	0,73	0,86	

Jednou z nejvýznamnějších událostí roku 2009 z finančního úhlu pohledu byla fúze společností PAPCEL a.s. a P.B.O. Holding, a.s., při níž naše společnost vystupovala jako přebírající společnost. Společnost P.B.O. Holding a.s. pak zanikla bez likvidace. Tato fúze, jejímž rozhodným dnem bylo 1. 1. 2009 významně ovlivnila konečné hodnoty plánovaných klíčových indikátorů (KPI) Finančního plánu na rok 2009 (FIPLP2009). V zájmu zachování kontinuity časové řady KPI a možnosti porovnání jejich meziročního vývoje je nutné použít u ukazatelů EBT a ROS jejich upravenou hodnotu, tj. očistit tyto KPI o vlivy fúze těchto společností. Fúze byla zapsána do Obchodního rejstříku dne 31. 12. 2009.

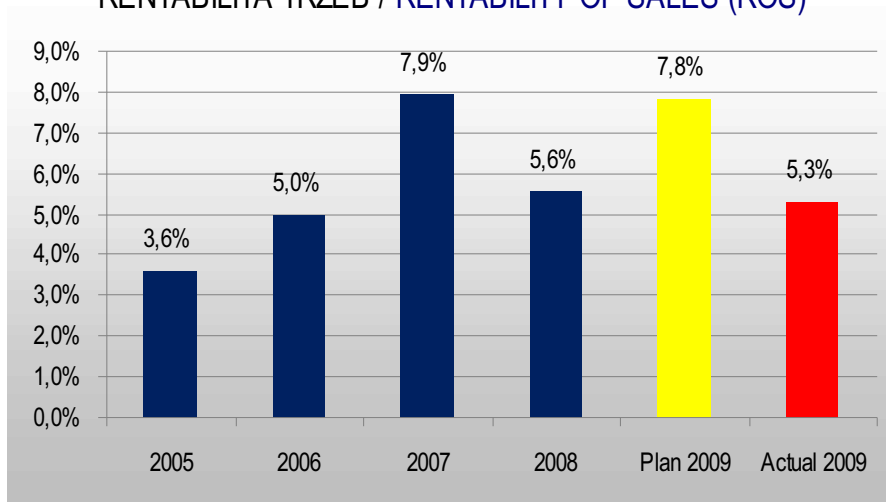
Z plánovaných cílů se podařilo splnit ukazatele EQUITY ratio, obrátky zásob a pohotovostní likvidity. V důsledku celosvětové recese pak bohužel pokračoval trend poklesu tržeb z předchozího roku.

Výpadek v tržbách ve výši 104.487 mil. CZK měl limitující význam pro dosažení plánovaného EBT. Ke splnění tohoto ukazatele, po očištění vlivu fúze, chybělo 7.491 mil. CZK. Plánovaná rentabilita tržeb 7,8 % byla po vyloučení vlivu fúze dokonce překročena a ukazatel ROS tak dosáhl hodnoty 10,2 %. To znamená, že v případě naplnění plánovaného objemu tržby by společnost vytvořila vyšší EBT než bylo plánováno. Samozřejmě při vyloučení vlivu fúze. Bez vyloučení vlivu fúze je hodnota tohoto ukazatele za rok 2009 5,3 %, což je v porovnání s předchozími lety průměrná úroveň.

Merge of PAPCEL, a.s., Litovel and P.B.O. Holding a.s. companies is from financial point of view one of the most important events of year 2009. PAPCEL, a.s., Litovel had a role of overtaking company and P.B.O. was abolished without liquidation. This merge, with determining date of 1. 1. 2009, influenced significantly final values of planned KPIs. In behalf of keeping the continuity of KPIs values for comparison with other years it was necessary to use for EBT and ROS adjusted values (value cleared of the merge influence). This merge was inserted into company's register by 31. 12. 2009.

We were able to fulfill the indicators of EQUITY ratio, inventory turnover and quick liquidity. Unfortunately decrease of sales which begun last year continued due to the worldwide recession. The loss of sales in amount of 104.487 mio CZK limited us in reaching of planned EBT. Even after elimination of the merge influence still the EBT was by 7.491 mio CZK lower. On the other hand the planned ROS was after the elimination of merge influence exceeded with value of 10,2 %, which basically means that in case of achieving of planned sales we would reach bigger EBT than planned. Without elimination of merge the ROS is 5,3 % which average value compared to previous years.

RENTABILITA TRŽEB / RENTABILITY OF SALES (ROS)



Ukazatel produktivity (PHON) se nepodařilo splnit, přestože byl plán osobních nákladů splněn. Ve mzdách byla za rok 2009 dokonce dosažena výrazná úspora ve výši 13,015 mil. CZK (viz Produktivita práce). Tento výsledek ukazuje na problémy v dosažené přidané hodnotě, především ve vyšší výkonové spotřebě.

Produktivita práce z přidané hodnoty PPPH, byla finančním plánem stanovena na 709.903 tis. Kč na pracovníka. Ve skutečnosti bylo dosaženo částky 498.243 tis. Kč na pracovníka, což je o 29,8 % méně než bylo plánováno. Důvodem bylo nesplnění výše přidané hodnoty a vyšší výkonová spotřeba, zejména vyšší spotřeba materiálu. Stav pracovníků byl zredukován zejména na konci roku na 224 osob k 31. 12. 2009 (v průměru byl mírně překročen). Osobní náklady byly o 13 % nižší než bylo plánováno, ale problém tohoto ukazatele je v nesplnění přidané hodnoty.

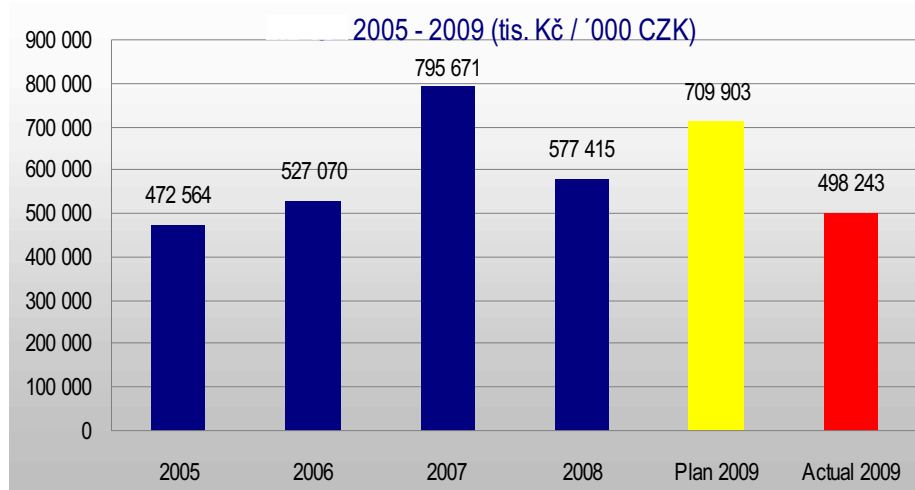
Vývoj produktivity práce od roku 2005 je zobrazen v grafu.

Productivity index (PHON) was not achieved even though the plan of personal costs was. Expenses for wages were lowered down by 13.015 mio CZK, which shows that there were problems in level of reached added value.

Labour productivity (PPPH) was set by financial plan to 709 CZK for one employee. Actually we reached 498k CZK which is by 29,8 % less than planned. Higher output consumption (especially higher material consumption) and lower added value were the main reasons. The number of employees was adjusted down to the 224 persons by 31. 12. 2009. Personal costs were lower by 13 % than planned, but as mentioned before added value was not fulfilled.

Graph shows trend of labour productivity of added value since 2005.

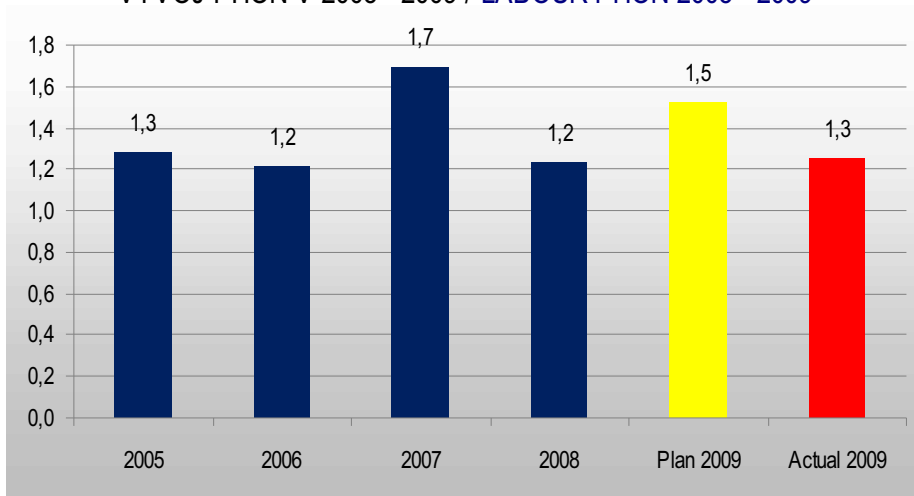
VÝVOJ PPPH V 2005 - 2009 / LABOUR PRODUCTIVITY



Nově byl do KPI zahrnutý druhý ukazatel koncipovaný na bázi přidané hodnoty. Jedná se o ukazatel Přidaná hodnota na Osobní náklady. Tento ukazatel charakterizuje efektivitu mzdových prostředků vyjádřenou poměrem přidané hodnoty k jejich vynaloženému množství.

Newly KPIs' follow another index based on added value. It is PHON (added value to personal costs). This index shows effectivity of wages costs represented by ratio of added value to its amount.

VÝVOJ PHON V 2005 - 2009 / LABOUR PHON 2005 - 2009



Důvodem nesplnění ukazatele je nízká přidaná hodnota související s vyšší výkonovou spotřebou. Překročeny byly limity přímých materiálových nákladů realizovaných zakázek.

Finanční plán na rok 2009 stanovil hospodářský zisk před zdaněním (EBT) na úrovni 38.632 tis. Kč. Ve skutečnosti však bylo dosaženo EBT ve výši 8.182 tis. Kč, respektive 31.141 tis. Kč při vyloučení vlivu odpisu oceňovacího rozdílu přeneseného fúzí z P.B.O.Holdingu ve výši 22.958 tis. Kč (tj. 80,6 % plánu).

Hlavními důvody tohoto negativního rozdílu byli skutečně nižší tržby proti plánu z důvodu nerealizace či posunu v realizaci významných kontraktů, které byly v plánu (zejména Suchonskij, IBI) a vyšší spotřebou materiálu (52,5 % k tržbám) proti plánu (39,8 % k tržbám) a pro PAPCEL, a.s. nepříznivý vývoj kurzu CZK/EUR, kurzové ztráty ve výši 26 mil. Kč proti plánu ve výši 12,5 mil. Kč (kurzové ztráty z převodů 7.528 tis. Kč, z pohledávek 5.482 tis. Kč, ze závazků 3.880 tis. Kč, z vyúčtování přijatých záloh 4.081 tis. Kč, ze zůstatků na účtech v bankách a v pokladně 1.501 tis. Kč, z úvěrů v EUR 1.586 tis. Kč, ostatní a poplatky 694 tis. Kč) a kurzové zisky ve výši 15 mil. Kč proti plánovaným 10 mil. Kč odrážejí vyšší kurz EUR než jsme očekávali.

Dosažený EBT je v meziročním srovnání nejnižší za posledních 5 let, ovšem nutno připomenout, že to není pouze důsledkem nižšího výkonu a produktivity, ale především vlivem provedené fúze, která nesouvisí s výkonností společnosti. Dalším negativním vlivem na dosažený EBT je záporný výsledek z finančních operací, zejména v důsledku kurzových ztrát. Tyto ztráty vznikly především v první polovině roku, kdy neočekávané prudké oslabení CZK vůči EUR výrazně znehodnotilo použitá kurzová zajištění včetně naturálního hedgingu. Struktura Hospodářského výsledku v jednotlivých letech je zobrazena v následujícím grafu.

Higher output consumption (especially higher material consumption) was the main reason.

Financial plan for 2009 set the target EBT of 38.632 mio CZK. Nevertheless actually we have reached EBT in amount of 8.182 mio CZK, or if you like 31.141 mio CZK after elimination of the overvalue difference depreciation during the merge with P.B.O. Holding (depreciation in total amount 22.958 mio CZK).

The main reasons for lower EBT were - small volume of sales due to shifting of sales from existing project into next year, higher material consumption than planned and negative impact of exchange rate EUR/CZK. Financial losses from exchange rate in volume of 26 mio CZK against planned 12,5 mio CZK and gains from exchange rate in volume of 15 mio CZK against planned 10 mio CZK reflect higher exchange rate than we expected.

Reached EBT is the lowest in comparison with last five years: It is necessary to remind its not due to the lower productivity and lower output, but mostly due to the executed merge.

Another bad influence had negative output from financial operations, especially exchange rate losses. These losses arose above all in first half of the year, when decrease of CZK value toward EUR deteriorated used exchange rate ensuring instruments including natural hedging. Structure of the EBT in past years is shown in graph below.

Ing. Radek Tamáš, MBA
finanční ředitel / Financial Manager

Aktiva / Assets	Běžné účetní období 2009 Current accounting period 2009			Minulé účetní období Previous accounting period 2008
	Brutto / Gross	Korekce / Correction	Netto / Net	Netto / Net
AKTIVA CELKEM / TOTAL ASSETS	854.731	-175.471	679.260	604.926
Pohledávky za upsaný základní kapitál / Receivables from Subscriptions	0	0	0	0
DLOUHODOBÝ MAJETEK / FIXED ASSETS	604.757	-116.002	488.755	176.071
DLOUHODOBÝ NEHMOTNÝ MAJETEK / FIXED INTANGIBLE ASSETS	16.075	-9.621	6.454	10.106
Zřizovací výdaje / Incorporation Expenses	0	0	0	0
Nehmotné výsledky výzkumu a vývoje / Intangible Research and Development	0	0	0	0
Software / Software	16.075	-9.621	6.454	10.106
DLOUHODOBÝ HMOTNÝ MAJETEK / FIXED TANGIBLE ASSETS	588.460	-106.381	482.079	165.743
Pozemky / Land	11.199	0	11.199	11.199
Stavby / Buildings	179.296	-38.202	141.094	145.090
Samostatné movité věci a soubory movitých věcí / Capital equipment (machines, instruments, vehicles)	50.455	-45.221	5.234	6.320
Jiný dlouhodobý hmotný majetek / Other fixed tangible assets	20	0	20	20
Nedokončený dlouhodobý hmotný majetek / Fixed tangible assets under construction	3.114	0	3.114	3.114
Poskytnuté zálohy na dlouhodobý hmotný majetek / Advance payments for fixed tangible assets	0	0	0	0
Oceňovací rozdíl k nabytému majetku / Adjustments to Acquired Assets	344.376	-22.958	321.418	0
DLOUHODOBÝ FINANČNÍ MAJETEK / LONG-TERM FINANCIAL INVESTMENTS	222	0	222	222
Podíly v ovládaných a řízených osobách / Shares in controlled entities	222	0	222	222
OBĚŽNÁ AKTIVA / CURRENT ASSETS	245.689	-59.469	186.220	422.165
Zásoby / Inventory	130.130	-49.444	80.686	240.207
Materiál / Raw material	24.858	-738	24.120	43.369
Nedokončená výroba a polotovary / Work-in-progress and semi-finished products	27.635	-8.350	19.285	32.345
Výrobky / Manufactured goods	68.502	-40.306	28.196	123.329
Zboží / Merchandise	554	0	554	554
Poskytnuté zálohy na zásoby / Advance payments for inventory acquisition	8.581	-50	8.531	40.610
DLOUHODOBÉ POHLEDÁVKY / LONG-TERM RECEIVABLES	426	0	426	0
Odložená daňová pohledávka / Deferred tax Receivables	426	0	426	0
KRÁTKODOBÉ POHLEDÁVKY / SHORT-TERM RECEIVABLES	90.157	-10.025	80.132	149.026
Pohledávky z obchodních vztahů / Trade receivables	84.910	-10.025	74.885	134.950
Pohledávky - ovládající a řídicí osoba / Receivables—Controlling and Managing Organization	0	0	0	127
Pohledávky za společníky, členy družstva a účastníky sdružení / Receivables from partners, members of cooperative and participants in association	0	0	0	0
Stát - daňové pohledávky / State - tax receivables	3.704	0	3.704	9.087
Krátkodobé poskytnuté zálohy / Short-term given deposits	52	0	52	3.138
Dohadné účty aktivní / Estimated receivables	0	0	0	0
Jiné pohledávky / Other receivables	1.491	0	1.491	1.724
KRÁTKODOBÝ FINANČNÍ MAJETEK / SHORT-TERM FINANCIAL INVESTMENTS	24.976	0	24.976	32.932
Peníze / Cash	438	0	438	553
Účty v bankách / Bank accounts	24.538	0	24.538	32.379
Časové rozlišení / Accruals	4.285	0	4.285	6.690
Náklady příštích období / Deferred expenses	4.285	0	4.285	6.653
Příjmy příštích období / Accrued revenues	0	0	0	37

V celých tisících Kč / In whole thousands of CZK

Pasiva / Liabilities	Běžné účetní období 2009 Current accounting period 2009	Minulé účetní období 2008 Previous accounting period 2008
PASIVA CELKEM / LIABILITIES IN TOTAL	679.260	604.926
VLASTNÍ KAPITÁL / EQUITY	441.089	147.172
ZÁKLADNÍ KAPITÁL / REGISTERED CAPITAL	303.220	98.960
Vlastní akcie a vlastní obchodní podíly (-) / Own Shares and Ownership Interests	0	0
Změny základního kapitálu / Changes in Register Capital	0	0
KAPITÁLOVÉ FONDY / CAPITAL FUNDS	84.082	0
Emisní ážio / Share Premium	73.226	0
Rozdíly z přeměn společnosti / Revaluation Differences on Transformations	10.856	-
REZERVNÍ FOND, NEDĚLITELNÝ A OSTATNÍ FONDY ZE ZISKU RESERVE FUNDS, INDIVISIBLE FUND AND OTHER FUNDS FROM PROFIT	10.087	10.157
Zákonný rezervní fond / Nedělitelný fond / Legal reserve fund / Indivisible fund	9.899	9.899
Statutární a ostatní fondy / Statutory and other funds	188	258
HOSPODÁŘSKÝ VÝSLEDEK MINULÝCH LET / PROFIT (LOSS) FROM PREVIOUS YEARS	36.625	7.141
Nerozdělený zisk minulých let / Retained earnings from previous years	38.055	7.141
Neuhrazená ztráta minulých let / Incompensated losses from previous years	-1.430	0
HOSPODÁŘSKÝ VÝSLEDEK BĚŽNÉHO ÚČETNÍHO OBDOBÍ PROFIT (LOSS) OF CURRENT ACCOUNTING PERIOD	7.075	30.914
CIZÍ ZDROJE / EXTERNAL SOURCES	238.168	457.754
REZERVY / RESERVES	5.845	19.806
Rezervy podle zvláštních právních předpisů / Tax deductible reserves	0	14.366
Rezerva na daň z příjmů / Income Tax Reserve	0	0
Ostatní rezervy / Other reserves	5.845	5.440
DLOUHODOBÉ ZÁVAZKY / LONG-TERM LIABILITIES	0	8.633
Odložený daňový závazek / Deferred tax liability	0	8.633
KRÁTKODOBÉ ZÁVAZKY / SHORT-TERM LIABILITIES	122.528	327.082
Závazky z obchodních vztahů / Trade payables	47.533	132.525
Závazky - ovládající a řídicí osoba / Payables - controlling and managing person	0	0
Závazky k zaměstnancům / Payroll payable	5.328	6.571
Závazky ze sociálního zabezpečení a zdravotního pojištění Payables to social security and health insurance	2.463	3.203
Stát - daňové závazky a dotace / Due to state - taxes and subsidies	4.651	2.435
Krátkodobé přijaté zálohy / Short-term advances received	53.584	147.178
Dohadné účty pasivní / Estimated payables	8.969	32.170
Jiné závazky / Other payables	0	3.000
BANKOVNÍ ÚVĚRY A VÝPOMOCI / BANK LOANS AND ASSISTANCE	109.795	102.233
Dlouhodobé bankovní úvěry / Long-term bank loans	41.682	0
Krátkodobé bankovní úvěry / Short-term bank loans	68.113	102.233
ČASOVÉ ROZLIŠENÍ / ACCRUALS	3	0
Výdaje příštích období / Deferred expenses	3	0
Výnosy příštích období / Accrued revenue	0	0

V celých tisících Kč / In whole thousands of CZK

Text / Text	Skutečnost v účetním období / Situation in accounting period	
	Běžném / Current period	Minulém / Previous period
Tržby za prodej zboží / Revenues from merchandise	0	0
Náklady vynaložené na prodané zboží / Cost of merchandise	0	0
Obchodní marže / Gross profit on merchandise sold	0	0
VÝKONY / REVENUES (FROM SALE OF MANUFACTURED GOODS)	413.374	715.823
Tržby za prodej vlastních výrobků a služeb / Revenues from own products and services	472.909	665.179
Změna stavu zásob vlastní činnosti / Change in inventory	-59.535	50.392
Aktivace / Capitalisation	0	252
VÝKONOVÁ SPOTŘEBA / COSTS OF PRODUCTION	295.581	544.331
Spotřeba materiálu a energie / Material and energy	217.206	300.593
Služby / Services	78.375	243.738
PŘIDANÁ HODNOTA / VALUE ADDED	117.793	171.492
OSOBNÍ NÁKLADY / PERSONNEL COSTS	94.231	139.478
Mzdové náklady / Wages and salaries	68.559	102.800
Náklady na sociální zabezpečení a zdravotní pojištění / Social security expenses and health insurance	23.352	34.371
Sociální náklady / Social costs	2.320	2.307
Daně a poplatky / Taxes and fees	403	251
ODPISY DLOUHODOBÉHO NEHMOTNÉHO A HMOTNÉHO MAJETKU / DEPRECIATION OF FIXED INTANGIBLE AND TANGIBLE ASSETS	33.113	7.359
Tržby z prodeje dlouhodobého majetku a materiálů / Revenues from fixed assets and materials sold	411	1.358
Tržby z prodeje dlouhodobého majetku / Revenues from fixed assets sold	69	209
Tržby z prodeje materiálu / Revenues from material sold	342	1.149
Zůstatková cena prodaného dlouhodobého majetku a materiálu / Net book value of fixed assets and material sold	29	2.559
Zůstatková cena prodaného dlouhodobého majetku / Net book value of fixed assets sold	0	114
Prodaný materiál / Sold material	29	2.445
Změna stavu rezerv a opravných položek v provozní oblasti a komplexních nákladů příštích období / Changes in operational reserves and adjustments and complex deferred costs	40.067	-15.899
Ostatní provozní výnosy / Other operating revenues	78.616	1.699
Ostatní provozní náklady / Other operating costs	3.866	3.766
PROVOZNÍ VÝSLEDEK HOSPODAŘENÍ / OPERATING PROFIT	25.111	37.035
Změna stavu rezerv a opravných položek ve finanční oblasti / Change in financial reserves and adjustments	0	-756
Výnosové úroky / Interest income	231	552
Nákladové úroky / Interest expense	5.863	4.506
Ostatní finanční výnosy / Other financial revenues	15.529	44.140
Ostatní finanční náklady / Other financial costs	26.826	38.975
FINANČNÍ VÝSLEDEK HOSPODAŘENÍ / PROFIT/LOSS FROM FINANCIAL OPERATIONS	-16.929	1.967
Daň z příjmů za běžnou činnost / Income tax on ordinary activities	1.107	8.088
- splatná / - due	10.166	6.995
- odložená / - deferred	-9.059	1.093
VÝSLEDEK HOSPODAŘENÍ ZA BĚŽNOU ČINNOST / PROFIT/LOSS FROM ORDINARY ACTIVITIES	7.075	30.914
VÝSLEDEK HOSPODAŘENÍ ZA ÚČETNÍ OBDOBÍ / PROFIT OF CURRENT ACCOUNTING PERIOD	7.075	30.914
VÝSLEDEK HOSPODAŘENÍ PŘED ZDANĚNÍM / PRE-TAX PROFIT	8.182	39.002

V celých tisících Kč / In whole thousands of CZK

Text / Text	Běžné účetní období 2009 Current accounting period 2009	Minulé účetní období 2008 Previous accounting period 2008
Stav peněžních prostředků a ekvivalentů na začátku účetního období / Cash and cash equivalents at the beginning of the accounting period	32.932	139.461
PENĚŽNÍ TOKY Z HLAVNÍ VÝDĚLEČNÉ ČINNOSTI CASH FLOW FROM OPERATING ACTIVITIES		
Účetní zisk nebo ztráta z běžné činnosti před zdaněním / Accounting profit or loss from operating activities before taxation	8.182	39.002
ÚPRAVA O NEPENĚŽNÍ OPERACE / NON-CASH TRANSACTIONS ADJUSTMENT	78.743	-4.681
Odpisy stálých aktiv (+), odpis pohledávek (+), a umoř. opr. položek k majetku / Depreciations of fixed assets (+), write-off of receivables (+) and redemption of adjustments to the property	33.113	7.359
Změna stavu opravných položek, rezerv / Change of adjustments, reserves	40.067	-16.655
Zisk (ztráta) z prodeje stálých aktiv, vyúčtování do výnosů (-) / do nákladů (+) / Profit (loss) from the sale of fixed assets, accounting into incomes (-) / into costs (+)	-69	-95
Vyúčtované nákladové úroky (+), s vyj. kap., vyúčtované výnosové úroky (-) / Interest paid (+), excl. capitalized interest, interest received (-)	5.632	3.954
Případné úpravy o ostatní nepeněžní operace / Contingent treatments for other noncash operations	0	756
ČISTÝ PENĚŽNÍ TOK Z PROVOZNÍ ČINNOSTI PŘED ZDANĚNÍM, ZMĚNAMI PROVOZNÍHO KAPITÁLU / NET CASH FLOW FROM OPERATING ACTIVITY BEFORE TAXATION, CHANGES IN WORKING CAPITAL	86.925	34.321
ZMĚNA STAVU NEPENĚŽNÍCH SLOŽEK PRACOVNÍHO KAPITÁLU / CHANGE IN NON-CASH ITEMS OF WORKING CAPITAL	-27.760	-119.521
Změna stavu pohledávek z provozní činnosti (+/-) au čas. rozlišení / Change in operating receivables (+/-) accruals	65.567	52.349
Změna stavu krátkodobých závazků z provozní činnosti (+/-) pu čas. rozlišení / Change in short-term operating payables (+/-) accruals	-204.551	-172.852
Změna stavu zásob (+/-) / Change in inventory (+/-)	111.224	982
ČISTÝ PENĚŽNÍ TOK Z PROVOZNÍ ČINNOSTI PŘED ZDANĚNÍM A MIMOŘÁDNÝMI POLOŽKAMI / NET CASH FLOW FROM OPERATING ACTIVITY BEFORE TAXATION AND EXTRAORDINARY ITEMS	59.165	-85.200
Vyplacené úroky s výjimkou kapitalizovaných úroků (-) / Interests paid, excl. capitalized interests (-)	-5.863	-4.506
Přijaté úroky (+) / Interests received (+)	231	552
Zaplacená daň z příjmů za běžnou činnost a za doměrky za min. období (-) / Income tax paid on ordinary activities and additional taxation for previous period (-)	-10.166	-8.088
ČISTÝ PENĚŽNÍ TOK Z PROVOZNÍ ČINNOSTI / NET CASH FLOW FROM OPERATING ACTIVITIES	43.367	-97.242
PENĚŽNÍ TOKY Z INVESTIČNÍ ČINNOSTI / CASH FLOW FROM INVESTMENT ACTIVITY		
Výdaje spojené s nabytím stálých aktiv / Acquisition of fixed assets	-345.797	-12.371
Příjmy z prodeje stálých aktiv / Proceeds from sale of fixed assets	69	209
ČISTÝ PENĚŽNÍ TOK VZTAHUJÍCÍ SE K INVESTIČNÍ ČINNOSTI / NET CASH FLOW FROM INVESTMENT ACTIVITY	-345.728	-12.162
PENĚŽNÍ TOKY Z FINANČNÍCH ČINNOSTÍ / CASH FLOW FROM FINANCIAL ACTIVITY		
Dopady změn dlouhodobých popř. krátkodobých závazků na peněžní prostředky a ekvivalenty / Impact of change in long-term and short-term liabilities on cash and cash equivalents	7.562	55.899
DOPADY ZMĚN VLASTNÍHO KAPITÁLU NA PENĚŽNÍ PROSTŘEDKY A EKVIVALENTY IMPACT OF CHANGE IN EQUITY ON CASH	286.843	-53.024
Zvýšení PP a ekvivalentu z titulu zvýšení základního kapitálu (RF) (+) / Cash and Equivalents increase from increases in Equity (+)	204.260	0
Vyplacení podílu na vlastním kapitálu společníkům (-) / Shares in shareholder's equity paid to partners (-)	0	0
Další vklady PP společníků a akcionářů / Other Contributions of Cash of Partners and Shareholders	84.082	0
Přímé platby na vrub fondů (-) / Direct payments debited to funds (-)	-1.499	-101
Vyplacené dividendy nebo podíly na zisku, včetně zaplacené srážkové daně / Dividends and profit shares paid, including withholding tax	0	-52.923
ČISTÝ PENĚŽNÍ TOK VZTAHUJÍCÍ SE K FINANČNÍ ČINNOSTI NET CASH FLOW FROM FINANCIAL ACTIVITY	294.405	2.875
ČISTÉ ZVÝŠENÍ, RESPEKTIVE SNÍŽENÍ PENĚŽNÍCH PROSTŘEDKŮ NET INCREASE OR DECREASE IN CASH	-7.956	-106.529
STAV PENĚŽNÍCH PROSTŘEDKŮ A EKVIVALENTŮ NA KONCI OBDOBÍ CASH AND CASH EQUIVALENTS AT THE END OF ACCOUNTING PERIOD	24.976	32.932

V celých tisících Kč / In whole thousands of CZK

Text / Text	Skutečnost v účetním období / Situation in accounting period	
	Běžné období / Current period	Minulé období / Previous period
ZÁKLADNÍ KAPITÁL ZAPSANÝ V OBCHODNÍM REJSTŘÍKU / REGISTERED CAPITAL ENTERED IN BUSINESS REGISTER		
Počáteční zůstatek / Initial balance	98.960	98.960
Zvýšení / Increase	204.260	0
Snížení / Decrease	0	0
Konečný zůstatek / Final balance	303.220	98.960
ZÁKLADNÍ KAPITÁL NEZAPSANÝ / SHARE CAPITAL NOT ENTERED IN BUSINESS REGISTER		
Počáteční zůstatek / Initial balance	0	0
Zvýšení / Increase	0	0
Snížení / Decrease	0	0
Konečný zůstatek / Final balance	0	0
ZÁKLADNÍ KAPITÁL ZAPSANÝ I NEZAPSANÝ / SHARE CAPITAL REGISTERED AND NOT ENTERED IN BUSINESS REGISTER		
Počáteční zůstatek / Initial balance	98.960	98.960
Konečný zůstatek / Final balance	303.220	98.960
EMISNÍ ÁŽIO / SHARE PREMIUM		
Počáteční zůstatek / Initial balance	0	0
Zvýšení / Increase	74.226	0
Snížení / Decrease	0	0
Konečný zůstatek / Final balance	74.226	0
REZERVNÍ FONDY / RESERVE FUNDS		
Počáteční zůstatek / Initial balance	9.899	2.979
Zvýšení / Increase	0	6.920
Snížení / Decrease	0	0
Konečný zůstatek / Final balance	9.899	9.899
OSTATNÍ FONDY ZE ZISKU / OTHER FUNDS CREATED FROM PROFIT		
Počáteční zůstatek / Initial balance	258	247
Zvýšení / Increase	0	112
Snížení / Decrease	70	101
Konečný zůstatek / Final balance	188	258
KAPITÁLOVÉ FONDY / CAPITAL FUNDS		
	0	0
ROZDÍLY Z PŘECENĚNÍ NEZAHRNUTÉ DO VÝSLEDKU HOSPODAŘENÍ / VALUATION DIFFERENCES NOT INCLUDED IN ECONOMIC RESULT		
Počáteční zůstatek / Initial balance	0	0
Zvýšení / Increase	10.856	0
Snížení / Decrease	0	0
Konečný zůstatek / Final balance	10.856	0
ZISK ÚČETNÍCH OBDOBÍ / PROFIT OF ACCOUNTING PERIODS		
Počáteční zůstatek / Initial balance	7.141	14.061
Zvýšení / Increase	30.914	0
Snížení / Decrease	0	6.920
Konečný zůstatek / Final balance	38.055	7.141
ZTRÁTA ÚČETNÍCH OBDOBÍ / LOSS FOR ACCOUNTING PERIODS		
Počáteční zůstatek / Initial balance	0	0
Zvýšení / Increase	1.430	0
Snížení / Decrease	0	0
Konečný zůstatek / Final balance	1.430	0
ZISK/ZTRÁTA ÚČETNÍCH OBDOBÍ PO ZDANĚNÍ / PROFIT/LOSS FOR ACCOUNTING AFTER TAXATION		
	7.075	30.914

V celých tisících Kč / In whole thousands of CZK

Název a sídlo společnosti / Company Name and Registered Office:
 Právní forma / Legal form:
 Den vzniku / Day of establishment:
 DIČ / VAT Reg No:
 Bankovní spojení / Bank connection:
 Telefon / Telephone: / Fax / Fax:

PAPCEL, a.s., Uničovská 132, 784 10 Litovel, Czech Republic
 akciová společnost / joint-stock company
 15. 5. 1996 / May 15th, 1996
 CZ 2535 0471
 UniCredit Bank CZ, a.s., Olomouc / Account No.: 1002637368/2700
 +420 585 152 111 / +420 585 343 001

ROZHODUJÍCÍ PŘEDMĚT PODNIKÁNÍ

(Dle výpisu z obchodního rejstříku):

- výroba strojů, zařízení a náhradních dílů v oblasti papírenského průmyslu
- konstrukční činnost v oblasti výroby strojírenství
- investorská činnost ve výstavbě
- koupě zboží za účelem jeho dalšího prodeje a prodej

MAJOR SUBJECT OF ENTERPRISE

(according to Extract from Commercial Register):

- production of machinery, facilities and spare parts in the area of engineering
- designing services in the area of engineering production
- investment construction activities
- purchase of goods for sale and resale

OSOBY PODÍLEJÍCÍ SE NA ZÁKLADNÍM KAPITÁLU ÚČETNÍ JEDNOTKY VÍCE NEŽ 20 % / PERSONS HOLDING SHARES IN THE REGISTERED CAPITAL OF THE ACCOUNTING UNIT EXCEEDING 20 %

Osoba a sídlo / Entity and Registered office	Podíl / Share 2009	%	Podíl / Share 2008	%
Ing. David Dostál, Komenského 688, 784 01 Litovel, Czech Republic	200.112	66	0	0
EK Fin, Operngasse 6, Vienna, Austria	103.088	34	0	0
P.B.O. Holding, a.s., Uničovská 132, 784 10 Litovel, Czech Republic	0	0	98.960	100

(v tis. Kč / in thousands of CZK)

ZMĚNY A DODATKY PROVEDENÉ V ÚČETNÍM OBDOBÍ V OBCHODNÍM REJSTŘÍKU

V průběhu účetního období 2009 došlo k níže uvedeným změnám a dodatkům v obchodním rejstříku:

Na základě usnesení Krajského soudu v Ostravě došlo k zániku společnosti P.B.O. Holding a.s. v důsledku fúze sloučením s nástupnickou společností PAPCEL, a.s. Nástupnická společnost PAPCEL, a.s. převzala veškeré jmění společnosti P.B.O. Holding a.s., včetně práv a povinností z pracovně-právních vztahů.

Rozhodný den fúze: 1. 1. 2009

Den zápisu změny: 31. 12. 2009

ČLENOVÉ STATUTÁRNÍCH A DOZORČÍCH ORGÁNŮ K ROZVAHOVÉMU DNI

Představenstvo:

Ing. David Dostál - předseda
 Ing. Filip Wrnata - místopředseda představenstva
 Ing. Andrej Lakomý
 Ing. Ivan Dzido

Dozorčí rada:

MUDr. Kateřina Kerekešová
 Mag. Bernd Lechner
 Ing. Jan Smítal

POSKYTNUTÁ PENĚŽITÁ ČI JINÁ PLNĚNÍ STÁVAJÍCÍM ABÝVALÝM ČLENŮM ORGÁNŮ

Členům statutárních orgánů nebyla ve sledovaném účetním období poskytnuta žádná peněžitá či jiná plnění.

CHANGES AND AMENDMENTS IN COMMERCIAL REGISTER DURING THE FISCAL YEAR

The following changes and amendments were made to the registration documents in the Commercial Register in fiscal year 2009:

Based on the decision of the Regional Court in Ostrava was made the dissolution of the company P.B.O. Holding a.s. by the merger with the acquiring company PAPCEL, a.s. The acquiring company PAPCEL a.s. took over all assets of the company P.B.O. Holding a.s., including the rights and obligations of labor relations.

The decisive day of the merger: 1. 1. 2009

Date of the entry of the merger in to the Commercial register: 31. 12. 2009

MEMBERS OF STATUTORY AND SUPERVISORY BODIES AS OF THE BALANCE SHEET DAY

Board of Directors:

Mr. David Dostál - chairperson
 Mr. Filip Wrnata - deputy chairperson
 Mr. Andrej Lakomý
 Mr. Ivan Dzido

Supervisory Board:

Mrs. Kateřina Kerekešová
 Mr. Bernd Lechner
 Mr. Jan Smítal

REMUNERATIONS (FINANCIAL AND IN KIND) TO EXISTING AND FORMER MEMBERS OF BODIES

During the fiscal year concerned there were no remunerations (financial or any kind) granted to members of statutory bodies.

ZAMĚSTNANCI SPOLEČNOSTI, OSOBNÍ NÁKLADY / COMPANY EMPLOYEES, STAFF COSTS

ZA ÚČETNÍ OBDOBÍ / FOR FISCAL YEAR	2006	2007	2008	2009
Průměrný počet zaměstnanců / Average number of employees	257	286	268	237
z toho: dělníci výrobní / out of this: production staff	101	111	98	86
dělníci režijní / indirect staff	26	28	24	17
THP / office staff	130	147	146	134
řídící pracovníci / management	5	6	8	13
Mzdové náklady (v tis. Kč) / Wages and salaries (in thousand CZK)	81.406	98.095	102.800	68.559
z toho: řídící pracovníci / out of this: management	8.014	8.741	7.373	11.391
náklady na sociální zabezpečení / social insurance	27.900	34.030	34.370	23.352
sociální náklady / social expenses	2.009	2.153	2.307	2.320

**MAJETKOVÁ ČI SMLUVNÍ SPOLUÚČAST ÚČETNÍ JEDNOTKY V JINÝCH SPOLEČNOSTECH VYŠŠÍ NEŽ 20 %
OWNERSHIP OR CONTRACTUAL INTEREST OF THE ACCOUNTING UNIT IN OTHER COMPANIES ABOVE 20 %**

Osoba a sídlo / Entity and Registered office	Podíl / Share 2009	%	Podíl / Share 2008	%
OOO PAPCEL SPb, B. Sampsonievsky pr. 32, 194044 Saint-Petersburg, Russia	365.910 RUB	99	365.910 RUB	99

Smluvní dohody mezi společníky (akcionáři) nebyly uzavřeny.

No contracts have been concluded between the partners (share-holders).

**INFORMACE O POUŽITÝCH ÚČETNÍCH METODÁCH,
OBEČNÝCH ÚČETNÍCH ZÁSADÁCH A ZPŮSOBECH
OCEŇOVÁNÍ**

Způsob ocenění v a.s.:

- dlouhodobý hmotný a nehmotný majetek* - pořizovacími cenami, hmotný majetek vytvořený vlastní činností je oceněn vlastními náklady ve výši přímých nákladů a části nepřímých nákladů výroby, nehmotný majetek vytvořený vlastní činností účetní jednotka nemá
- materiál a zboží* – cenou pořízení, náklady související s pořízením materiálu jsou vedeny na samostatném analytickém účtu a rozpouštěny měsíčně do nákladů dle vypočteného poměru
 - o nakupovaných zásobách je účtováno způsobem A, při výdeji ze skladu jsou používány ceny zjištěné váženým aritmetickým průměrem
- nedokončená výroba* – vlastními náklady ve výši přímých nákladů a části nepřímých nákladů výroby
- hotové výrobky* – úplnými vlastními náklady
 - o zásobách vytvořených vlastní činností je účtováno způsobem A, při výdeji ze skladu jsou tyto oceněny skladovými cenami
- majetkové podíly* – pořizovacími cenami
- ve sledovaném účetním období nepoužívala účetní jednotka ocenění *reálnou hodnotou*

Ocenění majetku a.s. je v souladu se zákonem č. 563/1991 Sb., o účetnictví.

REPRODUKČNÍ POŘIZOVACÍ CENA

Je využita v a.s. pouze u bezplatně předaného majetku po skončení finančního pronájmu. Zde se vychází z původní pořizovací ceny u leasingové společnosti.

DRUHY VEDLEJŠÍCH POŘIZOVACÍCH NÁKLADŮ, které se zahrnují do pořizovacích cen zásob:

- ♦ celní a spediční poplatky
- ♦ externí přepravné
- ♦ vnitropodnikové přepravné
- ♦ různé přírázky, které souvisí s pořízením zásob

ZMĚNY OCEŇOVÁNÍ, ODPISOVÁNÍ A POSTUPŮ ÚČTOVÁNÍ

Ve sledovaném účetním období nedošlo k žádným podstatným změnám ve způsobu oceňování, postupů odpisování a postupů účtování proti předcházejícímu účetnímu období.

OPRAVNÉ POLOŽKY K MAJETKU

Způsob stanovení opravných položek k majetku obsahuje směrnice generálního ředitele "Metodika vedení účetnictví společnosti". Opravné položky se vytvářejí k účtům majetku v případě snížení jeho ocenění prokázaném na podkladě inventarizace. Tyto položky se vytvářejí jen v případech, kdy snížení ocenění majetku v účetnictví není trvalého charakteru. Tvorba opravných položek se provádí na vrub nákladů. Přitom se nejedná o náklad uznávaný z hlediska daně z příjmů, s výjimkou opravných položek k pohledávkám za dlužníky v konkurzním a vyrovnávacím řízení a opravné položky k nepromlčeným pohledávkám splatným po 31. 12. 1994, v souladu se zákonem č. 593/1992 Sb. o rezervách pro zjištění základu daně z příjmů, v platném znění.

**INFORMATION CONCERNING APPLIED ACCOUNTING
METHODS, GENERAL ACCOUNTING PRINCIPLES
AND EVALUATION METHODS**

Evaluation Method:

- tangible and intangible fixed assets* - at acquisition prices; the produced tangible fixed assets are evaluated at the amount of the production costs and part of the indirect production costs; the accounting unit does not produce any intangible fixed assets
- Material and merchandise* - at the cost of acquisition, the cost associated with the acquisition of material are posted separately on an analytical account and posted as expenses on a monthly basis according to the calculated ratio
 - Purchased stocks (inventories) are posted according to method A; upon the release from stock, prices based on a weighted arithmetic average are applied
- Work in progress* production costs in the amount of the direct costs and part of the indirect production costs
- Finished products* full production costs
 - Produced stocks (inventories) are posted according to method A; upon the release from stock, the warehouse prices are applied
- Ownership interests* acquisition prices
- The accounting unit did not use any *real-value* evaluation during the fiscal year concerned

The evaluation of the assets of the joint-stock company is in accordance with Act 563/1991 Coll., on accountancy.

REPRODUCTION COST OF ACQUISITION is only applied by the joint-stock company as regards the property handed over without consideration upon the termination of a financial lease scheme. The amounts are based on the original acquisition prices of the leasing company.

TYPES OF COLLATERAL ACQUISITION COSTS included in the acquisition prices of stock:

- ♦ customs and forwarding fees
- ♦ external transportation costs
- ♦ internal transportation costs
- ♦ various mark-up associated with the acquisition of stock

**CHANGES IN EVALUATION, DEPRECIATIONS
AND ACCOUNTING PROCEDURES**

During the fiscal period concerned, no significant changes were made to the method of evaluation, depreciation procedures and accounting procedures as compared with the previous fiscal year.

ADJUSTMENTS TO ASSETS

The determination of adjustments to assets is provided in the General Director's directive entitled "Company Accounting Service Methodology". Adjustments are created to asset accounts upon the reduction of the evaluation thereof proven on the basis of inventory taking. Such items are only created in cases when the reduction in the evaluation of assets within the company's books does not have a permanent character. Adjustments are posted as expenses. The expenses are acknowledged from the perspective of income tax, save for adjustments to accounts payable by debtors under bankruptcy and settlement proceedings, and adjustments to non-lapsed accounts receivable after 31 December 1994, in accordance with Act 593/1992 Coll., on Reserves for the Purpose of Determining Income Tax Base, as amended.

OPRAVNÉ POLOŽKY BYLY TVOŘENY K NÁSLEDUJÍCÍMU MAJETKU / ADJUSTMENTS WERE CREATED FOR THE FOLLOWING ASSETS

Druh majetku / Kind of assets	Zůstatek k 1. dni účetního období Balance as of 1 st day of fiscal year		Tvorba Creation		Zúčtování Accounting		Zůstatek k posl. dni účetního období Balance as of last day of fiscal year	
	Běžné období Current Year	Minulé období Previous Year	Běžné období Current Year	Minulé období Previous Year	Běžné období Current Year	Minulé období Previous Year	Běžné období Current Year	Minulé období Previous Year
Opavné položky k: Adjustments to:								
Pohledávkám Accounts Receivable	4.293	2.293	6.034	3.931	302	1.931	10.025	4.293
k dl. finančnímu majetku Long term investments	0	0	0	0	0	0	0	0

(v tisících Kč / in thousands of CZK)

ODPISOVÁNÍ

Při odpisování dlouhodobého hmotného majetku jsou používány účetní odpisy. Při výpočtu měsíčního odpisu se vychází z předpokládané doby životnosti majetku. U dlouhodobého nehmotného majetku jsou účetní odpisy stanoveny vždy na čtyři roky. Odpisy jsou prováděny od měsíce následujícího po měsíci uvedení do užívání. Daňové odpisy jsou pro účely stanovení základu daně z příjmu vedeny v samostatné evidenci.

K odepisování oceňovacího rozdílu k nabytému majetku (z pohledu účetnictví) dochází dle § 7 odst. 10 vyhlášky č. 500/2002 Sb. rovnoměrně 180 měsíců od nabytí podniku, nebo jeho části, případně od rozhodného dne přeměn do nákladů či výnosů.

Oceňovací rozdíl k nabytému majetku obsahuje kladný rozdíl mezi oceněním majetku a závazků v rámci přeměny společnosti (viz popsaná fúze) a souhrnem ocenění jeho jednotlivých složek majetku v účetnictví účetní jednotky.

O drobném dlouhodobém hmotném a nehmotném majetku je účtováno následovně:

Majetek s pořizovací cenou do 500,- Kč je považován za zásoby a při použití je o něm účtováno jako o spotřebě materiálů na účet 501220 v případě hmotného majetku a na účet 518 v případě nehmotného majetku.

Hmotný majetek, který má pořizovací cenu od 501,- Kč do 40 000,- Kč, je zaúčtován na účet 501500. V pořizovací ceně je dále veden v evidenci neodpisovaného majetku.

Nehmotný majetek od 501,- Kč do 60 000,- Kč je zaúčtován na účet 518800. V pořizovací ceně je dále veden v evidenci neodpisovaného majetku.

PŘEPOČET CIZÍCH MĚN NA ČESKOU MĚNU

Při přepočtu údajů v cizích měnách je používán stálý kurs vyhlášený ČNB první pracovní den v měsíci.

DEPRECIATIONS

The accounting depreciation method is used for the depreciation of tangible fixed assets. The calculation of the monthly depreciation is based on the estimated lifetime of assets. Four-year accounting depreciation periods are used for the depreciation of intangible fixed assets. Depreciation starts in the month following the month of the commissioning. Tax depreciation for purposes of determining the tax base are kept in separate account.

The depreciation of adjustments to acquired assets (in accounting) is in accordance to § 7 paragraph 10 of Decree No. 500/2002 Coll. evenly over a period of 180 month from the acquisition of a company, or part thereof, or from the decisive transformations of the costs and revenues. Adjustments to acquired assets include the positive difference between the valuation of assets and liabilities in the transformation of company (see the merger as described) and the total valuation of the individual parts of assets in the accounting entity.

Small tangible and intangible fixed assets are posted as follows:

Property with the purchase price of up to CZK 500 is considered as stock and is posted, if used, as the consumption on material on account 501220 (tangible assets) and account 518 (intangible assets).

Tangible assets with the purchase price from CZK 501 to CZK 40.000 are posted on account 501500. The assets are also maintained in the register of non-depreciated assets, at the acquisition price.

Intangible assets with the purchase price from CZK 501 to CZK 60.000 are posted on account 518800. The assets are also maintained in the register of non-depreciated assets, at value of the purchase price.

CONVERSION OF FOREIGN CURRENCIES TO CZECH CURRENCY

The conversion of amounts in foreign currencies are done by the fixed exchange rate announced by the Czech National Bank on the first business day of the month.

PŘEHLED PEVNÝCH KURSŮ UŽÍVANÝCH BĚHEM ÚČETNÍHO OBDOBÍ 2009 / SURVEY OF STABLE EXCHANGE RATES USED DURING ACCOUNTING PERIOD 2009

Měsíc / Month	USD	EUR
Leden / January	19,347	26,830
Únor / February	22,056	28,130
Březen / March	22,470	28,300
Duben / April	20,489	27,150
Květen / May	20,145	26,640
Červen / June	18,831	26,780
Červenec / July	18,295	25,775
Srpen / August	17,958	25,690
Září / September	17,864	25,570
Říjen / October	17,473	25,410
Listopad / November	17,912	26,460
Prosinec / December	17,219	25,955

**DOPLŇUJÍCÍ INFORMACE K ROZVAZE A VÝKAZU ZISKU
AZTRÁT**

Významné události, ke kterým došlo mezi datem účetní závěrky a datem schválení účetních výkazů k předání mimo účetní jednotku

Mezi datem účetní závěrky a datem schválení účetních výkazů k předání mimo účetní jednotku nedošlo k žádným významným událostem ovlivňujícím údaje zveřejněné v účetní závěrce.

**COMPLEMENTARY INFORMATION TO BALANCE SHEET
AND PROFIT AND LOSS ACCOUNT**

Important Events between Account Closing Date and Date of Approval of Financial Statements for Disclosure outside Accounting Unit

Between the account closing date and the date of the approval of financial statements for disclosure outside accounting unit, there were no significant events posted that may affect the data disclosed in the financial statements.

ROZPIS ODLOŽENÉ DANĚ ZE ZISKU / BREAKDOWN OF DEFERRED TAX FROM PROFIT

Název / Item	31. 12. 2008	31. 12. 2009
Odložený daňový závazek / Deferred tax liability	-8.633	0
Odložená daňová pohledávka / Deferred tax receivable	0	426
Odložená daň vykázaná v účetní závěrce / Deferred tax posted in financial statements	-8.633	426

**ROZPIS PŘIJATÝCH DOTACÍ NA INVESTIČNÍ A PROVOZNÍ ÚČELY / BREAKDOWN OF SUBSIDIES ACCEPTED
FOR INVESTMENT AND OPERATING PURPOSES**

Název / Item	31. 12. 2008	31. 12. 2009
Projekt "Vzdělávejte se" / The project "Educate yourself"	0	1.345.760

FINANČNÍ PRONÁJEM (v tis. Kč)

a) součet splátek nájemného za celou dobu předpokládaného pronájmu	44.648
b) skutečně uhrazené splátky nájemného z finančního pronájmu ke dni účetní závěrky	36.493
c) předpisy budoucích splátek nájemného	
r. 2010	4.626
r. 2011	3.287
r. 2012	207
r. 2013	35

FINANCIAL LEASE (in thousand CZK)

a) total lease installments during the entire anticipated lease period		44.648
b) total lease installments paid from financial lease as of the financial statements date		36.493
c) future lease installments		
Y. 2010	4.626	
Y. 2011	3.287	
Y. 2012	207	
Y. 2013	35	

DLOUHODOBÝ HMOTNÝ A NEHMOTNÝ MAJETEK / FIXED TANGIBLE AND INTANGIBLE PROPERTY

Název účtu / Account Title	Zůstatek k 1.1.2008 Balance as of 1.1.2008	Přírůstky Increase	Vyřazení Discarding	Zůstatek k 31.12.2008 Balance as of 31.12.2008
Pozemky / Land	11.199	0	0	11.199
Budovy, haly a stavby / Buildings and structures	179.296	0	0	179.296
- oprávk / Adjustments	30.209	3.997	0	34.206
- zůstatková hodnota / Net Book Value	149.087	0	0	145.090
Stroje, přístroje a zařízení / Machinery tools and equipment	35.545	4.471	0	40.016
- oprávk / Adjustments	28.754	5.122	0	33.876
- zůstatková hodnota / Net Book Value	6.791	0	0	6.140

(v tis. Kč / in thousand CZK)

DLOUHODOBÝ HMOTNÝ A NEHMOTNÝ MAJETEK / FIXED TANGIBLE AND INTANGIBLE PROPERTY

Název účtu / Account Title	Zůstatek k 1.1.2009 Balance as of 1.1.2009	Přírůstky Increase	Vyřazení Discarding	Zůstatek k 31.12.2009 Balance as of 31.12.2009
Pozemky / Land	11.199	0	0	11.199
Budovy, haly a stavby / Buildings and structures	179.296	0	0	179.296
- oprávk / Adjustments	34.206	3.996	0	38.202
- zůstatková hodnota / Net Book Value	145.090	0	0	141.094
Stroje, přístroje a zařízení / Machinery tools and equipment	40.016	1.684	543	41.157
- oprávk / Adjustments	33.876	3.158	543	36.491
- zůstatková hodnota / Net Book Value	6.140	0	0	4.666
Oceňovací rozdíl k nabytému majetku / Adjustments to acquired assets	344.376	0	0	344.376
- oprávk / Adjustments	0	22.958	0	22.958
- zůstatková hodnota / Net Book Value	344.376	0	0	321.418
Drobný dlouhodobý hmotný majetek / Small tangible fixed assets	4.460	0	431	4.029
- oprávk / Adjustments	4.460	0	431	4.029
- zůstatková hodnota / Net Book Value	0	0	0	0

(v tis. Kč / in thousand CZK)

NEDOKONČENÝ DLOUHODOBÝ MAJETEK / FIXED ASSETS IN PROGRESS

Název účtu / Account Title	Zůstatek k 1.1.2009 Balance as of 01.01.2009	Přírůstky Increase	Vyřazení Discarding	Zůstatek k 31.12.2009 Balance as of 31.12.2009
Nedokončený dlouhodobý hmotný majetek / Fixed assets in progress	3.114	875	875	3.114

NEHMOTNÝ DLOUHODOBÝ MAJETEK / INTANGIBLE ASSETS IN PROGRESS

Název účtu / Account Title	Zůstatek k 1.1.2008 Balance as of 01.01.2008	Přírůstky Increase	Vyřazení Discarding	Zůstatek k 31.12.2008 Balance as of 31.12.2008
Software / Software	3.475	10.692	0	14.167
- oprávky / Adjustments	2.738	1.324	0	4.062
- zůstatková hodnota / Net Book Value	737	0	0	10.105
Drobný dlouhodobý nehmotný majetek / Small intangible fixed assets	1.441	0	0	1.441
- oprávky / Adjustments	1.441	0	0	1.441
- zůstatková hodnota / Net Book Value	0	0	0	0

NEHMOTNÝ DLOUHODOBÝ MAJETEK / INTANGIBLE ASSETS IN PROGRESS

Název účtu / Account Title	Zůstatek k 1.1.2009 Balance as of 01.01.2009	Přírůstky Increase	Vyřazení Discarding	Zůstatek k 31.12.2009 Balance as of 31.12.2009
Software / Software	14.167	546	0	14.713
- oprávky / Adjustments	4.062	4.197	0	8.259
- zůstatková hodnota / Net Book Value	10.105	-3651	0	6.454
Drobný dlouhodobý nehmotný majetek / Small intangible fixed assets	1.441	0	79	1.362
- oprávky / Adjustments	1.441	0	79	1.362
- zůstatková hodnota / Net Book Value	0	0	0	0

DLOUHODOBÝ MAJETEK ZATÍŽENÝ ZÁSTAVNÍM PRÁVEM / FIXED ASSETS SUBJECT TO RIGHT OF LIEN

Popis dlouhodobého majetku 2009 / Description of fixed assets in 2009	Zástavní věřitel Pledgee	Hodnota zajištěného závazku Value of the secured obligation
Parcela 489/2 + administrativní budova / Parcel 489/2 + Office building		Úvěr 1 / Loan 1: 180.000
Parcela 1291 + obrobna / Parcel 1291 + Machining plant		Úvěr 2 / Loan 2: 15.000
Parcela 1404 + řezárna / Parcel 1404 + Cutting plant		
Parcela 1410 + dvoulodní hala / Parcel 1410 + Two bay workshop	UniCreditBank CZ. a.s.	
Parcela 1411 + ocelová hala / Parcel 1411 + Steel workshop		
Ostatní komunikace 713/2 / Other roads 713/2		
Manipulační plocha 744/13; 744/14; 1817/10 / Handling Area 744/13; 744/14; 1817/10		
Pozemek parcela 489/2; 1291; 1404; 1410; 1411 / Land with parcel No. 489/2; 1291; 1404; 1410; 1411		
CELKEM / TOTAL		195.000

OBĚŽNÝ MAJETEK ZATÍŽENÝ ZÁSTAVNÍM PRÁVEM / CURRENT ASSETS SUBJECT TO RIGHT OF LIEN

Popis oběžného majetku 2009 / Description of fixed assets in 2009	Zástavní věřitel Pledgee	Hodnota zajištěného závazku Value of the secured obligation
Zásoby: materiál na skladě, nedokončená výroba, výrobky Inventory: materials, unfinished, finished	ČSOB, a.s.	60.000
CELKEM / TOTAL		60.000

POHLEDÁVKY PO LHŮTĚ SPLATNOSTI / OVERDUE ACCOUNTS RECEIVABLE

Účetní období / Fiscal period	2008	2009
Pohledávky po lhůtě splatnosti celkem / Overdue accounts receivable, total:	99.321	74.885
z toho / out of this:		
do 30 dnů / up to 30 days	7.880	658
nad 30 dnů / more than 30 days	4.116	1.354
nad 60 dnů / more than 60 days	58.786	242
nad 90 dnů / more than 90 days	9.842	202
nad 120 dnů / more than 120 days	17.448	32.967
nad 360 dnů / more than 360 days	1.249	1.279

ZÁVAZKY PO LHŮTĚ SPLATNOSTI / OVERDUE ACCOUNTS PAYABLE

Účetní období / Fiscal period	2008	2009
Závazky po lhůtě splatnosti celkem / Overdue accounts payable, total:	131.611	47.532
z toho / out of this:		
do 30 dnů / up to 30 days	1.760	9.368
nad 30 dnů / more than 30 days	5.568	5.957
nad 60 dnů / more than 60 days	27.574	10.055
nad 90 dnů / more than 90 days	36.891	2.191
nad 120 dnů / more than 120 days	58.988	5.157
nad 360 dnů / more than 360 days	830	1.754

(v tis. Kč / in thousands of CZK)

VLASTNÍ KAPITÁL / EQUITY CAPITAL

ZVÝŠENÍ NEBO SNÍŽENÍ VLASTNÍHO KAPITÁLU / INCREASE OR DECREASE IN EQUITY CAPITAL

Popis / Description	Běžné období Current year	Fúze k 1.1.2009 Fusion of 1.1.2009	Minulé období Previous year	Změna + / - Change + / -
Základní kapitál / Share capital	303.220	303.220	98.960	+204.260
Zákonný rezervní fond / Statutory reserve fund	9.899	9.899	9.899	-
Statutární a ostatní fondy / Statutory and other funds	189	258	258	-69
Nerozdělený zisk minulých let / Retained profit of prior years	38.055	7.141	7.141	+30.914
Neuhrazená ztráta minulých let (P.B.O.Holding a.s.)	-1.430	0	0	-1.430
Accumulated loss from previous years (P.B.O.Holding a.s.)				
Dividendy / Dividends	0	0	0	-
Výsledek hospodaření běžného období / Profit/loss of current year	7.075	29.484	30.914	-23.839
Emisní ážio / Share premium	73.226	73.226	0	+73.226
Oceňovací rozdíl z oceňování při přeměně Valuation difference of the valuation in making	10.856	10.856	0	+10.856
VLASTNÍ KAPITÁL CELKEM / EQUITY CAPITAL, TOTAL	441.091	434.084	147.173	293.918

Na základě usnesení Krajského soudu v Ostravě došlo k 1.1.2009 k fúzi se společností P.B.O. Holding a.s., a tím k převzetí veškerého vlastního kapitálu této společnosti.

Based on the decision of the Regional Court in Ostrava was January 1. 2009 to the merger with P.B.O. Holding a.s., thereby taking the total equity of the company.

ZÁKLADNÍ KAPITÁL / REGISTERED CAPITAL

Nominální hodnota akcií a počty emitovaných kusů / Nominal value of shares issued and the number of shares

Základní kapitál / Share capital		303.220.000
20 ks kmenové akcie na jméno ve jmenovité hodnotě / 20 pcs of ordinary shares of nominal value		10.000.000
101 ks kmenové akcie na jméno ve jmenovité hodnotě / 101 pcs of ordinary shares of nominal value		1.000.000
1 ks kmenové akcie na jméno ve jmenovité hodnotě / 1 pc of ordinary shares of nominal value		200.000
15 ks kmenové akcie na jméno ve jmenovité hodnotě / 15 pcs of ordinary shares of nominal value		100.000
9 ks kmenové akcie na jméno ve jmenovité hodnotě / 9 pcs of ordinary shares of nominal value		50.000
5 ks kmenové akcie na jméno ve jmenovité hodnotě / 5 pcs of ordinary shares of nominal value		10.000
2 ks kmenové akcie na jméno ve jmenovité hodnotě / 2 pcs of ordinary shares of nominal value		5.000
10 ks kmenové akcie na jméno ve jmenovité hodnotě / 10 pcs of ordinary shares of nominal value		1.000

ROZDĚLENÍ ZISKU (ÚHRADA ZTRÁTY) MINULÉHO ÚČETNÍHO OBDOBÍ / DISTRIBUTION OF PROFITS (COMPENSATION FOR LOSS) OF PREVIOUS PERIOD

Položka / Item	Částka / Amount
Výsledek hospodaření (+ zisk, - ztráta) / Results of operations (+ profit, - loss)	30.914
Tvorba (+) nebo čerpání (-) rezervního fondu / Additions to (+) or withdrawal from (-) the reserve fund	-
Tvorba (+) nebo čerpání (-) statutárních fondů / Additions to (+) or withdrawal from (-) statutory funds	-69
Tvorba (+) nebo čerpání (-) nerozděleného zisku minulých let / Additions to (+) or withdrawal from (-) retained profit of prior years	30.914
Úhrada (+) nebo zvýšení (-) neuhrazené ztráty minulých let P.B.O.Holding	-1.430
Additions to (+) or withdrawal from (-) accumulated loss from previous years P.B.O.Holding	
Výplata dividend / Payment of dividends	0

BANKOVNÍ ÚVĚRY / BANK CREDITS

Banka / Bank	Limit / Limit	2008 Zůstatek / Balance	Limit / Limit	2009 Splaceno / Paid	Zůstatek / Balance	Termín splatnosti Maturity date	Způsob zajištění Collateral
ČSOB, a.s.							
Kontokorentní úvěr / Bank overdraft	50.000	44.238	30.000	30.000	18.113		zásoby a pohledávky inventories and receivables
ČSOB, a.s.							
Eskontní úvěr / Discount loan	-	5.982	5.982	5.982	0	14.4.2009	směnka / exchange
ČSOB, a.s.							
Revolvingový úvěr / Revolving loan	-	-	20.000	-	20.000	5.2.2009	zásoby a pohledávky inventories and receivables
UniCredit Bank CZ							
Kontokorentní úvěr / Bank overdraft	40.000	37.977	20.000	40.000	0	30.6.2010	pohledávky / claims
UniCredit Bank CZ							
Krátkodobá půjčka / Short-term loan	-	-	20.000	-	20.000	31.3.2010	budoucí pohledávky future claims
UniCredit Bank CZ							
Střednědobý úvěr / Medium term loan	15.000	14.000	-	4.000	10.000	29.6.2012	nemovitost / real estate
Bank Austria Creditanstalt	56.553	56.553	-	15.027	41.526	31.12.2012	akcie / shares
Akviziční úvěr / Acquisition loan	€ 2.100	€ 2.100		€ 525	€ 1.575		

(v tisících Kč / in thousand of CZK)

TVORBA REZERV / ALLOCATIONS TO RESERVES

	2008	2009
Rezervy zákonné / Statutory reserves		
Stav k 1.1. / Starting date (1.1.2009)	29.050	14.366
Čerpání / Utilisation	14.684	14.360
Tvorba / Creation	0	0
Stav k 31.12. / Closing date (31.12.)	14.366	0
Rezervy zákonné / Statutory reserves		
Rezerva na garanční zkoušky Majak / Reserve for Mayak	2.500	1.000
Rezerva na T-1780-01-0 / Reserve for T-1780-01-0	0	638
Rezerva na garanční zkoušky Malta Decor / Reserve for Malta Decor	0	914
Rezerva na garanční zkoušky Stedinvest / Reserve for Stedinvest	0	2.000
Rezerva na odměny (sociální a zdravotní pojištění) Reserves for remunerations (soc.sec. and health insurance)	2.940	1.292

VÝNOSY Z BĚŽNÉ ČINNOSTI ROZVRŽENÉ PODLE HLAVNÍCH ČINNOSTÍ PODNIKU
INCOME FROM CURRENT ACTIVITIES SORTED BY MAIN SUBJECT OF ENTERPRISE

Kód SKP SKP code	Popis / Description	2008	2009
TUZEMSKO / CZECH REPUBLIC			
28.13	Výroba ostatních čerpadel a kompresorů / Manufacture of other pumps and compressors	58	817
28.94	Výroba strojů na výrobu textilu, oděvních výrobků a výrobků z usní / Manufacture of machinery for textile, apparel and leather products	46	264
28.95	Výroba strojů a přístrojů na výrobu papíru a lepenky / Manufacture of machinery for paper and paperboard	28.301	12.575
28.96	Výroba strojů na výrobu plastů a pryže / Manufacture of machinery for plastics and rubber	-	-
28.99	Výroba ostatních strojů pro speciální účely j.n. / Manufacture of other special-purpose machinery nec.	-	-
33.12	Opravy strojů / Repair of a machines	-	4.243
	Ostatní / Other	-	119
	CELKEM / TOTAL	28.405	18.018
TUZEMSKO / CZECH REPUBLIC			
28.13	Výroba ostatních čerpadel a kompresorů / Manufacture of other pumps and compressors	-	11
28.25	Výroba průmyslových chladících a klimatizačních zařízení / Production of industrial refrigeration and air conditioning equipment	6.513	-
28.29	Výroba ostatních strojů a zařízení pro všeobecné účely / Manufacture of other machinery and equipment for general purposes	90	-
28.94	Výroba strojů na výrobu textilu, oděvních výrobků a výrobků z usní Manufacture of machinery for textile, apparel and leather products	8.774	1.712
28.95	Výroba strojů a přístrojů na výrobu papíru a lepenky / Manufacture of machinery for paper and paperboard	567.868	450.581
28.96	Výroby strojů na výrobu plastů a pryže / Manufacture of machinery for plastics and rubber	-	207
28.99	Výroby ostatních strojů pro speciální účely j.n. / Manufacture of other special-purpose machinery nec.	53.529	947
33.12	Opravy strojů / Repair of a machines	-	1.433
	CELKEM / TOTAL	636.774	454.891
	Celkem tržby za vlastní výrobky a služby / Sales of own products and services, total	665.179	472.909

POHLEDÁVKY A ZÁVAZKY NEUVEDENÉ V ROZVAZE / OFF-BALANCE ACCOUNTS RECEIVABLE AND LIABILITIES

Firma / Company name	Popis / Description	CZK	EUR
ZÁVAZKY / LIABILITIES			
UniCredit Bank, a.s.	Ručitelský závazek za záruční dobu Thurpapier Model, Švýcarsko Warranty bond Thurpapier Model, Switzerland	2.911.150,00	110.000,00
	Ručitelský závazek za záruční dobu Cascades la Rochette, Francie Warranty bond Cascades la Rochette, France	984.498,00	37.200,00
	Ručitelský závazek za záruční dobu National Paper Company, Egypt Warranty bond Cascades la Rochette, France	701.834,60	26.519,35
	Bankovní záruky vydané celkem / Issued Bank guaranties Total	4.597.482,60	
Kadant Johnson, Nizozemí / Netherlands	Dokumentární akreditiv v UniCredit Bank na dodávky pro zakázku L-1202 L/C issued by UniCredit Bank deliveries for contract L-1202	13.550.080,00	512.000,00
	Dokum. akreditivy vydané celkem / Issued L/C's Total	13.550.080,00	

POHLEDÁVKY A ZÁVAZKY NEUVEDENÉ V ROZVAZE / OFF-BALANCE ACCOUNTS RECEIVABLE AND LIABILITIES

Firma / Company name	Popis / Description	CZK	EUR
	POHLEDÁVKY / RECEIVABLES		
ICEC-HOLDING, a.s.	Vyvázání zastaveného majetku České konsolidační agentuře Release of property pledged to the Czech Consolidation Agency	25.980.000,00	
	Pohledávky jiné celkem / Other receivable Total	25.980.000,00	
National Paper Comp., Egypt	Dokumentární akreditiv v Komerční bance / L/C received Aviable with Komerční banka a.s.	1.052.752,03	39.779,03
	Dokum. akreditivy přijaté celkem / L/C's received Total	1.052.752,03	
UniCredit Bank, a.s.	Bankovní záruka za zádržné Siemens / Retention money bond Siemens	265.285,16	10.024,00
UniCredit Bank, a.s.	Bankovní záruka za zádržné Siemens / Retention money bond Siemens	480.869,05	18.170,00
Bayerische Hypo- und Vereinsbank	Bankovní záruka za zádržné Gardner Denver Nash, Německo Retention money bond Gardner Denver Nash, Germany	877.314,75	33.150,00
Commerzbank	Bankovní záruka za zádržné Aura, Německo / Retention money bond Aura, Germany	516.067,50	19.500,00
Deutsche Bank	Bankovní záruka za zádržné Cutes, Německo / Retention money bond Cutes, Germany	581.436,05	21.970,00
	Bankovní záruky přijaté celkem / Bank guaranties received Total	2.720.972,51	

Body, které nejsou v této příloze uvedeny, se netýkají společnosti PAPCEL, a.s.

Items not specified in the present Notes do not apply to PAPCEL, a.s.

OVLÁDANÁ OSOBA

PAPCEL, a.s., IČ: 2535 0471

sídlo: Litovel, Uničovská 132, okres Olomouc, PSČ 784 10, zapsaná v obchodním rejstříku vedeném Krajským soudem v Ostravě, oddíl B, vložka 1356.

OVLÁDAJÍCÍ OSOBA

P.B.O. Holding a.s. (přímý vliv), IČ: 2783 8617

sídlo: Litovel, Uničovská 132, PSČ 784 10, zapsaná v obchodním rejstříku vedeném Krajským soudem v Ostravě, oddíl B, vložka 10045, podíl na hlasovacích právech ovládané osoby: 100 %.

Ing. David Dostál, r.č. 71-05-05/5430 (nepřímý vliv)

bytem: Litovel, Komenského 688/15, PSČ 784 01, podíl na hlasovacích právech ovládací osoby s přímým vlivem: 66 %.

PROPOJENÁ OSOBA

„VEGA-HSH“, spol. s r. o., IČ: 6077 8423

sídlo: Litovel, Komenského 687/13, PSČ 784 01, zapsaná v obchodním rejstříku vedeném Krajským soudem v Ostravě, oddíl C, vložka 6658.

I. Uzavřené smlouvy

A. V roce 2009 byly uzavřeny mezi ovládací a ovládanou osobou následující smlouvy:

1. s ovládací osobou P.B.O.Holding a.s. byly uzavřeny v hodnoceném období následující smlouvy:

- smlouva o půjčce uzavřená dne 27. 3. 2009 (ovládaná osoba jako věřitel). Ovládaná osoba poskytla ovládací osobě návratnou půjčku v celkové částce 250.007,63 EUR pro zajištění její činnosti. Ovládací osoba se touto smlouvou zavázala výše uvedenou částku splatit v plné výši nejpozději do 30. 4. 2009.
- dodatek ke smlouvě o půjčce uzavřené dne 27. 3. 2009, uzavřený dne 1. 5. 2009. Dodatkem smlouvy se změnila částka půjčky na 398.581,04 EUR. Změnil se termín splatnosti půjčky na 30. 9. 2009. Veškerá ostatní ujednání se nezměnila.

2. s ovládací osobou Ing. David Dostál nebyly uzavřeny v hodnoceném období žádné smlouvy.

B. V roce 2009 byly uzavřeny mezi propojenou osobou „VEGA-HSH“, s.r.o. a ovládanou osobou následující smlouvy:

- smlouva o půjčce uzavřená dne 2. 12. 2009 (ovládaná osoba jako dlužník). Propojená osoba poskytla ovládané osobě návratnou půjčku v celkové částce 10.000.000,- CZK pro zajištění její činnosti. Ovládaná osoba se touto smlouvou zavázala výše uvedenou částku splatit v plné výši nejpozději do 31. 12. 2009.
- dodatek ke smlouvě o půjčce uzavřené dne 28. 11. 2008. Dodatek ke smlouvě byl uzavřen dne 10. 3. 2009 (ovládaná osoba jako dlužník). Dodatkem smlouvy se změnil termín splatnosti půjčky na 15. 5. 2009. Veškerá ostatní ujednání se nezměnila.
- smlouva o poskytování služeb uzavřená dne 20. 5. 2008.

Všechny výše uvedené smlouvy byly uzavřeny dle běžných podmínek. Vypořádání uzavřených smluv bylo a je prováděno v souladu s dojednanými podmínkami.

II. Jiná ujednání

Nebyly učiněny žádné jiné právní úkony učiněné v zájmu ovládací osoby, anebo v zájmu jiných osob ovládaných ovládací osobou. Nebyla přijata žádná opatření na popud nebo v zájmu ovládací osoby, a ani na popud nebo v zájmu jiných osob ovládaných ovládací osobou.

III. Závěr

Na základě informací představenstva a jeho jednotlivých členů a z výše uváděných údajů představenstvo konstatuje, že v rozhodném období nevyplynula pro společnost žádná újma ze vztahů s ovládací osobou nebo ze vztahů s propojenou osobou. Představenstvo dále konstatuje, že zpráva je úplná.

V Litovli dne 22. 3. 2010

CONTROLLED PERSON

PAPCEL, a.s., ID No: 2535 0471

registered office: Litovel, Uničovská 132, district Olomouc, postcode 784 10, registered in Companies register by Regional court in Ostrava, paragraph B, inset 1356.

CONTROLLING PERSON

P.B.O. Holding a.s. (direct influence), IDNo: 2783 8617

registered office: Litovel, Uničovská 132, district Olomouc, postcode 784 10, registered in Companies register by Regional court in Ostrava, paragraph B, inset 10045. Voting power share of controlled person: 100 %.

Ing. David Dostál, PN: 710505/5430 (indirect influence)

resident: Litovel, Komenského 688/15, postcode 784 01. Voting power share of controlling person with direct influence: 66 %.

CONNECTED PERSON

„VEGA-HSH“, spol. s r. o., ID No: 6077 8423

registered office: Litovel, Komenského 687/13, postcode 784 01, registered in Companies register by Regional court in Ostrava, paragraph C, inset 6658.

I. Concluded contracts

A. Concluded contracts between controlling and controlled persons in 2009:

1. with controlling person P.B.O.Holding a.s. - concluded contracts in the review period:

- Loan agreement concluded on 27. 3. 2009 (controlled person as a creditor). Controlled person provided to controlling person loan in total amount of 250.007,63,- EUR. Controlling person had to pay up mentioned amount till 30. 4. 2009.
- Amendment to the Loan agreement concluded on 27. 3. 2009. Amendment to the Loan agreement was concluded on 1. 5. 2009. Amendment to the Loan agreement changed the loan to the amount of 398.581,04,- EUR. The due date of the loan had been changed on 30. 9. 2009. Other agreement were not changed.

2. with controlling person Ing. David Dostál was concluded no contract in the review period.

B. Concluded contracts between connected person „VEGA-HSH“, spol. s r.o. and controlled person:

- Loan agreement concluded on 2. 12. 2009 (controlled person as a debtor). Connected person provided to controlled person loan in total amount of 10.000.000,- CZK. Controlled person had to pay up mentioned amount till 31. 12. 2009.
- Amendment to the Loan agreement concluded on 28. 11. 2008. Amendment to the Loan agreement was concluded on 10. 3. 2009. Controlled person as debtor. The due date of the loan had been changed on 15. 5. 2009. Other agreement were not changed.
- Providing services agreement concluded on 20. 5. 2008 controlled person as a services receiver.

All of the mentioned contracts were concluded in accordance with standard conditions. Fulfillments of obligations from the contracts was and is acting in accordance with agreed terms.

II. Other agreement

There were no legal actions accomplished to the interest of controlling person or to the interest of other persons controlled by controlling person.

There were no measures accepted on the initiative neither to the interest of controlling person, and nor to the interests of other persons controlled by controlling person.

III. Conclusion

There were no prejudice resulted from the mentioned concluded contracts for the controlled person.

In Litovel, 22. 3. 2010

Ing. David Dostál
předseda představenstva / Chairman of the Board of Directors

Valná hromada společnosti PAPCEL, a.s. schválila rozdělit hospodářský výsledek ve výši **7.074.982,14 Kč** (po zdanění) za účetní období roku 2009, takto:

- 1/ Částka ve výši **5.091.233,14,- Kč** bude převedena na účet nerozdělený zisk z minulých účetních období.
- 2/ Částka ve výši **1.430.000,- Kč** bude převedena na účet neuhrazená ztráta minulých let.
- 3/ Částka ve výši **353.749,- Kč** bude přidělena do rezervního fondu společnosti.
- 4/ Částka ve výši **200.000,- Kč** bude přidělena do sociálního fondu společnosti.

Jiný návrh nebyl podán.

Pro rozhodnutí hlasovali všichni přítomní akcionáři, nikdo se nezdržel, nikdo nehlasoval proti, k návrhu ani přijatému rozhodnutí nebyli žádné námítky, připomínky, návrhy ani protinámítky.

V Litovli dne 27. 5. 2010

General Assembly of the PAPCEL Co. approved to distribute economic result in amount of **7,074.982,14 CZK** (after tax payment) for the accounting period 2009 as follows:

- 1/ Financial means in amount of **5,091.233,14,- CZK** to be transferred to retained earnings from previous years account.
- 2/ Financial means in amount of **1,430.000,- CZK** to be transferred to the accumulated losses of previous years account.
- 3/ Financial means in amount of **353.749,- CZK** to be transferred to the legal reserve of the company.
- 4/ Financial means in amount of **200.000,- CZK** to be transferred to the social fund of the company.

No other proposal was presented.

All presented shareholders voted for this decision. Nobody abstained from voting, nobody voted against. There were no other objections, comments, proposals or counter-proposals submitted.

In Litovel, on May 27th, 2010



Ing. David Dostál
předseda představenstva / Chairman of the Board of Directors

Dozorčí rada společnosti PAPCEL, a.s., se sídlem Litovel, Uničovská 132, okres Olomouc, PSČ 784 10, IČ: 2535 0471, projednala na svém zasedání dne 27. 5. 2010:

1. Zprávu představenstva o hospodaření společnosti za rok 2009.
2. Účetní závěrku za účetní období od 1. 1. 2009 do 31. 12. 2009 včetně přílohy.
3. Zprávu nezávislého auditora o ověření řádné účetní závěrky za rok 2009.
4. Zprávu o vztazích mezi ovládající a ovládanou osobou a o vztazích mezi ovládanou osobou a ostatními osobami ovládanými stejnou ovládající osobou za účetní období 2009.
5. Návrh představenstva na rozdělení zisku za účetní období roku 2009.
6. Výsledky hospodaření společnosti za období 01 - 04/2010.

Usnesení č. 1

Vzhledem k tomu, že zpráva představenstva o hospodaření akciové společnosti PAPCEL v roce 2009 dostatečným způsobem charakterizuje činnost společnosti, bere dozorčí rada zprávu na vědomí bez výhrad.

Usnesení č. 2

Dozorčí rada se po vlastním prověření účetní závěrky plně ztotožňuje s výrokem auditora na účetní závěrku, a to, že účetní závěrka za rok 2009 podává ve všech významných ohledech věrný a poctivý obraz aktiv a pasiv, vlastního kapitálu a finanční situace akciové společnosti PAPCEL, a.s. k 31. 12. 2009 a nákladů a výnosů a výsledku hospodaření a peněžních toků za rok 2009 v souladu s českými účetními předpisy. Dozorčí rada doporučuje valné hromadě, aby účetní závěrku za rok 2009 schválila bez připomínek.

Usnesení č. 3

Dozorčí rada vzala na vědomí konstatování auditora, že na základě použitých auditorských postupů při ověřování účetní závěrky nezjistil žádné skutečnosti, které by naznačovaly, že by účetní záznamy společnosti nebyly ve všech podstatných aspektech v souladu s platnými zákony a předpisy.

Usnesení č. 4

Dozorčí rada přezkoumala zprávu o vztazích mezi ovládající a ovládanou osobou a o vztazích mezi ovládanou osobou a ostatními osobami ovládanými stejnou ovládající osobou za účetní období 2009, kterou předložilo představenstvo společnosti. Dozorčí rada nemá ke zprávě o vztazích připomínek a podává informaci o přezkoumání této zprávy valné hromadě společnosti.

Usnesení č. 5

Dozorčí rada projednala návrh představenstva na rozdělení zisku za rok 2009, ve kterém představenstvo navrhuje rozdělit hospodářský výsledek (po zdanění a povinných odvedech do rezervního fondu) ve výši 7.074.982,14 Kč za účetní období roku 2009 takto:

1. Hospodářský výsledek (zisk) společnosti ve výši 6.521.233,14 Kč bude převeden na účet nerozdělený zisk z minulých účetních období.
2. Částka ve výši 353.749,107,- Kč bude přidělena do rezervního fondu společnosti.
3. Částka ve výši 200.000,- Kč bude přidělena do sociálního fondu společnosti.

Dozorčí rada souhlasí s návrhem představenstva rozdělit hospodářský výsledek tímto způsobem a doporučuje valné hromadě, aby návrh schválila ve znění výše uvedeného předloženého návrhu.

Usnesení č. 6

Dozorčí rada vzala na vědomí hospodářské výsledky společnosti za období 01 - 04/2010.

Závěr

Dozorčí rada navrhuje, aby se předsedou řádné valné hromady, která se bude konat dne 27. 5. 2010, stal předseda představenstva Ing. David Dostál. Dále navrhuje, aby zapisovatelem písemné formy byla jmenována Ing. Jana Janáčková a ověřovateli zápisu Ing. Filip Wrnata a Ing. Andrej Lakomý.

Pro projednání dalších materiálů předkládaných k jednání valné hromady, dozorčí rada doporučuje valné hromadě jejich schválení nebo vzetí na vědomí bez připomínek, přičemž konstatovala, že společnost v roce 2010 pokračuje v plnění jednotlivých cílů a úkolů, které jsou stanoveny v akčních plánech schválených na rok 2010.

V Litovli dne 27. 5. 2010

MUDr. Kateřina Kerekešová
předsedkyně dozorčí rad / Chairman of the Supervisory Board

Supervisory Board of company PAPCEL, a.s., registered office Litovel, Uničovská 132, district Olomouc, postcode 784 10, ID: 2535 0471, discussed on the meeting, held on the 27th May, 2010 following:

1. Company Board report to the management activities of the company for 2009.
2. Final accounts for the period from 1.1.2009 to 31.12.2009 including annex.
3. Independent Auditor's Report concerning the verification of regular 2009 financial statements.
4. Report of relations between controlled and controlling person for accounting period 2009.
5. Company Board proposal of profit distribution for the fiscal year 2009.
6. Financial results of the company for the period 01 - 04/2010.

Conclusion 1

Supervisory Board takes into account Report of the management activities for 2009 proposed by the Company Board without any reserves.

Conclusion 2

Based on own verification of Financial Statements the Supervisory Board fully agrees with the auditor's statement that Financial Statements present fairly and truly, in all material respects, the assets, liabilities, owner's equity and the financial position of joint-stock company PAPCEL, a.s., as of 31. 12. 2009, the expenses and income, and the results of its operation and cash flow for the fiscal year 2009, in accordance with the Czech accounting regulations. Supervisory Board recommends the General Assembly to approve regular financial statements for the fiscal year 2009.

Conclusion 3

Supervisory Board takes into account the auditor's statement. By means of executed audit procedures were during verification of Financial Statements not found any facts that should indicate any discrepancy in accounting reports. Auditor declares that company accounting reports are in accordance with valid accounting regulations and law.

Conclusion 4

Supervisory Board discussed the Report of relations between controlled and controlling person for accounting period 2009 proposed by Company Board. Supervisory Board agrees with the Report of relations between controlled and controlling person for accounting period 2009 formed by Company Board and recommends the General Assembly to approve the Report in the accepted verbage.

Conclusion 5

Supervisory Board discussed the Proposal formed by Company Board based on audited economical result report for 2009 and suggests the profit distribution (after tax payment and mandatory transfer to surplus fund) in amount of 7.074.982,14 CZK for audited period 2009 as follows:

1. Financial means in amount of 6.521.233,14 CZK to be transferred to retained earnings from previous years account.
2. Amount of 353 749,107,- CZK to be transferred to the legal reserve of the company.
3. Amount of 200.000,- CZK to be transferred to the social fund of the company.

Supervisory Board agrees with the Proposal formed by Company Board to transfer the profit in this manner and recommends the General Assembly to approve the proposal in the accepted verbage.

Conclusion 6

Supervisory Board takes into account the financial results of company for the period from 1. 1. 2010 to 30. 4. 2010 and takes into account financial plan of the company till the end of year 2010.

Conclusion

Supervisory Board proposes Mr. David Dostal, Company Board Chairman, to run the meeting of General Assembly, which will be held on the 27th May, 2010 and also proposes Ms Jana Janackova as a recorder of written form of the minutes of the GA meeting and proposes Mr. Filip Wrnata and Mr. Andrej Lakomy as a verifiers of written form GA meeting.

Supervisory Board recommends General Assembly to approve or take into account other documents proposed by the Company Board to the General Assembly meeting without any reserves. Supervisory Board declares that company PAPCEL, a.s is proceeding with fulfillment of aims and tasks declared in strategy plan approved for 2010.

In Litovel, 27. 5. 2010

Ověřil jsem přiloženou účetní závěrku společnosti PAPCEL, a.s., tj. rozvahu k 31. 12. 2009, výkaz zisku a ztráty, přehled o změnách vlastního kapitálu a přehled o peněžních tocích, za období od 1. 1. 2009 do 31. 12. 2009 a přílohu této účetní závěrky, včetně popisu použitých významných účetních metod. Rozšiřující údaje o společnosti PAPCEL, a.s. jsou uvedeny v čl. 1 přílohy této účetní závěrky.

Za sestavení a věrné zobrazení účetní závěrky v souladu s českými účetními předpisy zodpovídá statutární orgán společnosti PAPCEL, a.s. Součástí této odpovědnosti je navrhnout, zavést a zajistit vnitřní kontroly nad sestavováním a věrným zobrazením účetní závěrky tak, aby neobsahovala významné nesprávnosti způsobené podvodem nebo chybou, zvolit a uplatňovat vhodné účetní metody a provádět v dané situaci přiměřené účetní odhady.

Mojí úlohou je vydat na základě provedeného auditu výrok k této účetní závěrce. Audit jsem provedl v souladu se zákonem o auditorech a Mezinárodními auditorskými standardy a souvisejícími aplikačními doložkami Komory auditorů České republiky. V souladu s těmito předpisy jsem povinen dodržovat etické normy a naplánovat a provést audit tak, abych získal přiměřenou jistotu, že účetní závěrka neobsahuje významné nesprávnosti.

Audit zahrnuje provedení auditorských postupů, jejichž cílem je získat důkazní informace o částkách a skutečnostech uvedených v účetní závěrce. Výběr auditorských postupů závisí na úsudku auditora, včetně posouzení rizik, že účetní závěrka obsahuje významné nesprávnosti způsobené podvodem nebo chybou. Při posuzování těchto rizik auditor přihlídí k vnitřním kontrolám, které jsou relevantní pro sestavení a věrné zobrazení účetní závěrky. Cílem posouzení vnitřních kontrol je navrhnout vhodné auditorské postupy, nikoli vyjádřit se k účinnosti vnitřních kontrol. Audit též zahrnuje posouzení vhodnosti použitých účetních metod, přiměřenosti účetních odhadů provedených vedením i posouzení celkové prezentace účetní závěrky.

Domnívám se, že získané důkazní informace tvoří dostatečný a vhodný základ pro vyjádření mého výroku.

Podle mého názoru přiložená účetní závěrka podává věrný a poctivý obraz aktiv a pasiv, a finanční situace akciové společnosti PAPCEL k 31. prosinci 2009 a nákladů a výnosů a výsledku hospodaření a peněžních toků za rok 2009 je v souladu s českými účetními předpisy.

Prověřil jsem věcnou správnost údajů uvedených ve zprávě o vztazích mezi propojenými osobami společnosti PAPCEL, a.s. k 31. 12. 2009. Za sestavení této zprávy o vztazích je zodpovědný statutární orgán společnosti PAPCEL, a.s. Mým úkolem je vydat na základě provedené prověrky stanovisko k této zprávě o vztazích. Na základě mé prověrky jsem nezjistil žádné významné věcné nesprávnosti údajů uvedených ve zprávě o vztazích mezi propojenými osobami společnosti PAPCEL, a.s. k 31. 12. 2009.

V Šumvaldě dne 10. 5. 2010

I have verified the attached Final Account of PAPCEL, a.s., i.e. Balance Sheet as of 31 December 2009, Profit and Loss Account, Summary of Changes in Equity and Summary of Financial Flows for the period from 1 January 2009 to 31 December 2009 and Annex to this Final Account, including the description of used significant accounting methods. Additional information about PAPCEL, a.s. is available in Article 1 of the Annex to this Final Account.

Pursuant to Czech accounting regulations, it is the statutory body of PAPCEL, a.s. that is responsible for preparation of the Final Account providing the true and fair picture. This responsibility includes the obligation to propose, introduce and enforce internal controls over the preparation and fair picture of the Final Account in order not to contain any significant irregularities resulting from deceit or mistake, choose and apply suitable accounting methods and make appropriate accounting estimates.

My task is to issue a statement to this Final Account based on the performed audit. I have carried out the audit pursuant to the Act on Auditors and International Auditing Standards and related application clauses of the Chamber of Auditors of the Czech Republic. Pursuant to these regulations I am obliged to observe ethical standards and plan and carry out the audit in such a way as to receive reasonable certainty that the Final Account does not contain any significant irregularities.

The audit includes the execution of auditing procedures aimed at receiving evidence regarding amounts and facts stated in the Final Account. The selection of auditing procedures is up to the auditor's judgement, including the assessment of risks that the Final Account contains significant irregularities resulting from deceit or mistake. When assessing these risks the auditor should take into account the internal controls that are relevant for the preparation and fair picture of the Final Account. The evaluation of the internal controls is aimed at the proposal of suitable auditing procedures, not at assessing the efficiency of these controls. The audit also includes the assessment of suitability of the used accounting methods, appropriateness of accounting estimates made by the management and evaluation of the total image of the Final Account.

I suppose that the received evidence represents a significant and appropriate basis for expressing my statement.

In my opinion, the attached Final Account presents a true and fair picture of assets and liabilities and the financial situation of PAPCEL a.s. as of 31 December 2009 and costs and revenues and profit and financial flows for 2009 and it is in accordance with Czech accounting regulations.

I have verified the objective accuracy of facts provided in the Report on Relationships between the Interconnected Entities of PAPCEL, a.s. as of 31 December 2009. It is the statutory body of PAPCEL, a.s. that is responsible for the preparation of this report. My task is to issue a statement to this Report on Relationships based on its review. Based on my review I have not found any objective irregularities of information provided in the Report on Relationships between the Interconnected Entities of PAPCEL, a.s. as of 31 December 2009.

In Šumvald on May 5, 2010



Auditor:
Ing. Viktor Vorel
Auditor of CACR,
attestation Number 1519



PAPCEL[®], a.s.

PAPCEL, a.s.
Uničovská 132
784 10 Litovel
Czech Republic
tel.: 00420 585 152 107, fax: 00420 585 343 001
marketing@papcel.cz, www.papcel.cz

Vydalo: marketingové oddělení PAPCEL, a.s., 2010

Issued by: Marketing Department PAPCEL Co., 2010